

R.K.BS ADWAIITA

*Verschillend en toch één!*



Schoolondernemingsplan 2011-2015

## Voorwoord

Voor u ligt het schoolondernemingsplan 2011-2015 van Rkbs Adwaita. Dit plan is opgesteld volgens een nieuwe opzet, waarin naast onderwijs en vormingsdoelen ook het ondernemen een onderdeel is.

Het is een compact plan geworden , waarin op drie niveaus beleidsuitspraken worden gedaan:

1. Strategisch
2. Tactisch
3. Operationeel

Het team heeft gelegenheid gekregen mee te denken over de inhoud van het schoolplan. Tijdens vergaderingen zijn een aantal onderdelen aan bod gekomen: SWOT analyse, adaptief onderwijs, visie en de toekomst van de school.

Ook heeft de MR een aandeel gehad in het opstellen van dit plan. Omdat de MR zich in een opstartfase begeeft heeft men zich voornamelijk toegelegd op hoofdstuk 1 en 2. Het overige deel zal komend jaar regelmatig op de agenda van de MR staan.

We verwachten dat in het licht van de toekomstige ontwikkelingen op het gebied van de leerlingenzorg en –begeleiding (passend onderwijs 2012), in toenemende mate een belangrijke rol voor de onderwijsgevende is weggelegd. Daarnaast zullen de opbrengsten voor onze school en de ontwikkeling van brede school activiteiten een grote rol spelen. Verder zal ook de rol en de positie van de ouders t.o.v. het te bieden onderwijs er anders uit komen te zien. Dit vergt van de leerkracht wellicht andere communicatieve vaardigheden dan tot nu toe.

Het schoolondernemingsplan 2011-2015 zal in dit opzicht in hoofdzaak als een planningsdocument fungeren. In de komende 4 jaar zal het richting geven aan onze voornemens en veranderingswensen zoals de professionalisering van het team, hogere opbrengsten en samenwerking met diverse partners rond de brede school. Het plan zal onderverdeeld worden in een vierjarenplan. Jaarlijks zal een jaarplan gemaakt worden volgens de PDCA cyclus.

Wij danken iedereen die een steentje heeft bijgedragen aan dit plan

Team Adwaita,  
September 2011

## Inhoud

Voorwoord .....	2
Inleiding/leeswijzer .....	4
1. Strategisch deel .....	6
1.1 Toekomstige thema's .....	6
1.2 Positionering.....	7
1.3 Visie op onderwijs .....	8
1.4 Missie Adwaita .....	8
1.5 Imago.....	8
1.6 Gewenste identiteit.....	9
1.7 Sterkte- zwakteanalyse (SWOT) .....	10
2. Tactisch deel.....	11
2.1 Onderwijs .....	11
2.2 Onderwijsconcept .....	12
2.2 Personeel.....	18
2.3 Marketing .....	21
2.4 Communicatie .....	21
2.5 Huisvesting .....	22
2.6 Financiën .....	23
2.7 Organisatie .....	24
2.8 Identiteit.....	25
3. Operationeel deel.....	26
3.1 Kwaliteitszorg.....	26
3.2 Uitwerking tactische doelen 2011-2015.....	27
Bijlagen	
Gebruikte methoden Adwaita .....	53
Kwaliteitsmonitoring.....	55
Overzicht beleidsplannen op schoolniveau .....	56

## Inleiding/leeswijzer

Een schoolondernemingsplan beschrijft integraal het beleid van de school voor een periode van vier jaar. Zowel op het gebied van de onderwijsontwikkeling, de kwaliteit van het onderwijs, de investeringen, het personeel en de verantwoording over de resultaten.

Dit ondernemingsplan is bestemd voor zowel het bestuur van de Stichting als voor de directie, personeel en externe partners. Het is een verantwoordingsdocument voor de keuzes die de directie maakt om haar doel (en) voor de komende 4 jaren te bereiken. Het schoolondernemingsplan wordt door het bestuur van de Stichting goedgekeurd. Het wordt ter informatie aan de inspectie Basisonderwijs gestuurd en behoeft de instemming van de Medezeggenschapsraad. Het is een bepalend document omdat het richting geeft voor handhaving en verbetering van de kwaliteit van het onderwijs op Adwaita.

Het schoolondernemingsplan is een leidraad, een reisgids voor kwaliteitsverbetering, voor verdere ontwikkeling van al ingezette trajecten, maar vooral één van vernieuwing. Het is een uitdaging om op een andere manier te gaan denken over het onderwijs en wat er met de school ondernomen kan worden om samen juist die school te maken, waar iedereen graag wil werken en waar alle kinderen graag naar toe willen.

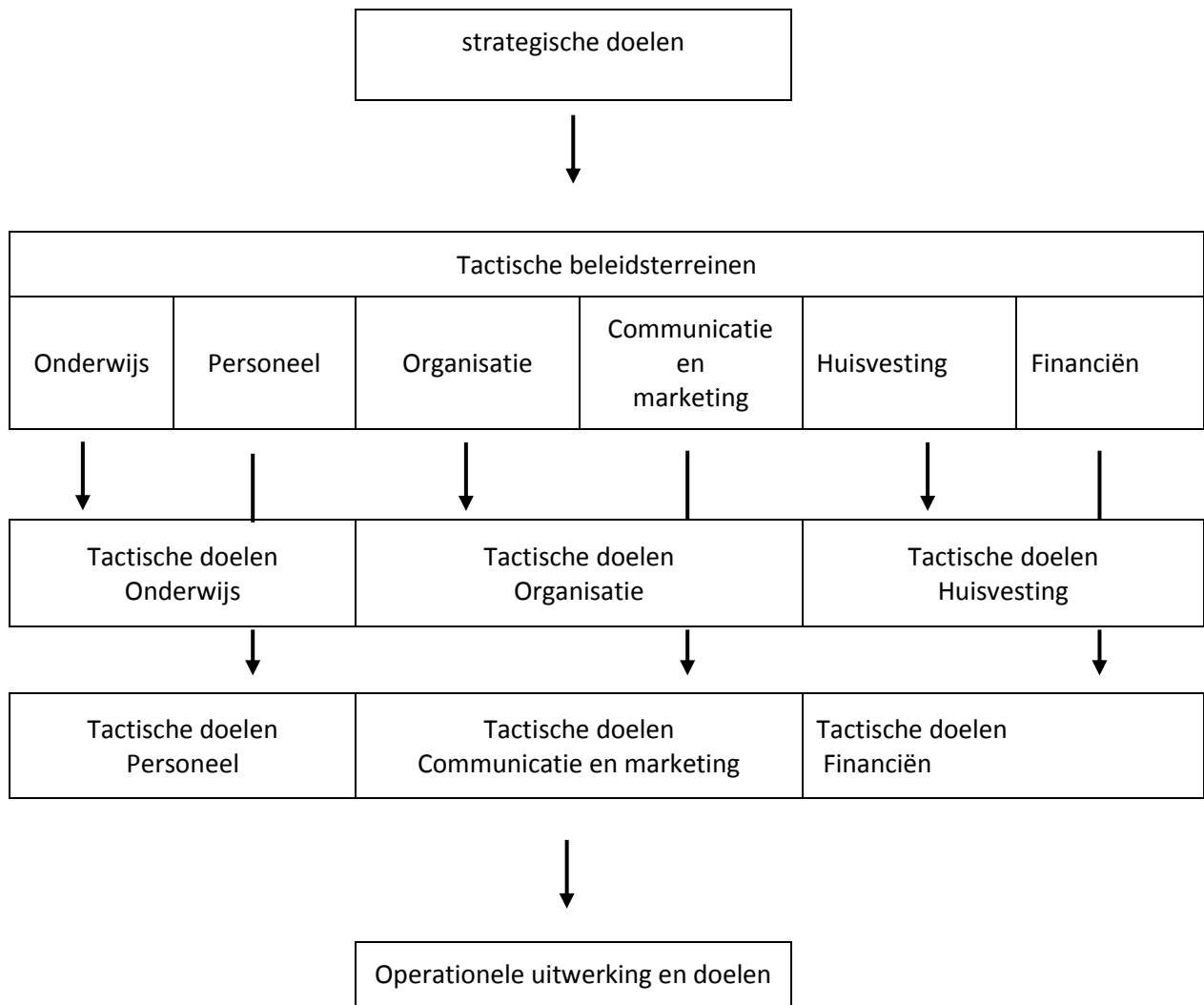
Het plan is zo opgebouwd dat het een heldere structuur biedt. In dit plan zitten aspecten van zowel het ondernemersplan als het schoolplan. Naast de doelen die de school gesteld heeft, zijn ook de doelen uit het strategisch beleidsplan 2011-2015 van Quo Vadis meegenomen in dit plan.

Het plan begint met een strategisch gedeelte waarin wordt uiteengezet welke richtingen Adwaita kiest voor de middenlange termijn (2011-2015). Vervolgens wordt aangegeven welke consequenties dit heeft voor de tactische beleidsdomeinen. Per doelstelling wordt geduid welke resultaten behaald moeten worden om het doel te bereiken.

Bij het operationele gedeelte tenslotte wordt aangegeven welke acties van welke functionaris op welke termijn verwacht worden.

Om te waarborgen dat er gehandeld wordt volgens het schoolondernemingsplan zijn de volgende stappen van belang:

1. De directeur bespreekt jaarlijks met het team en de MR het jaarplan. Dit plan vloeit voort uit het schoolondernemingsplan.
2. De bovenschoolse directeur plant jaarlijks managementgesprekken met de directeur. In deze gesprekken worden de doelstellingen besproken en afspraken gemaakt.



# 1. Strategisch deel

Strategische doelen/ondernemersdoelen

- Opbrengsten van het onderwijs verhogen
- Er is een professionele cultuur waarin school en leerkracht gezamenlijk voortdurend aan hun ontwikkeling werken.
- Adwaita is een brede buurtschool met de speerpunten, rekenen, taal en sport. Iedereen is er welkom. Er is een goede samenwerking met andere instanties en ouders.

## 1.1 Toekomstige thema's

Verbindende school.

Dat betekent: meer actoren, naast de ouders, die zich bezighouden met de opvoeding van het kind. Die actoren streven het doel na om dezelfde lijn volgen. Dat houdt in dat er naar samenwerking gezocht dient te worden met andere instellingen. Bovendien zullen binnen de bestaande personeelsbestanden functies herzien worden of nieuwe functies ontstaan (LB-schaal). De samenwerking tussen actoren en de samenhang tussen functies moeten in één pedagogische lijn liggen. In een dergelijke (brede)school krijgt de directeur ook de rol van regisseur. Juist vanwege het feit dat er zoveel verschillende mensen zich met de opvoeding bezig houden is een intensief contact tussen de externe opvoeders en de ouders/verzorgers van cruciaal belang. Tenslotte blijven de ouders/verzorgers de eerst verantwoordelijken voor de opvoeding van hun kind(eren).

Andere schooltijden behoren hierbij tot de mogelijkheden met een vanzelfsprekende intensieve communicatie tussen ouders/verzorgers en begeleiders van kinderen in de voorbereiding hierop.

De samenstelling, arbeidsverdeling en werktijden binnen de samenleving zijn aan voortdurende veranderingen onderhevig. Het klassieke gezinspatroon vervaagt. Zaken binnen opvoeding/opvoedingsstijlen passen zich aan binnen die samenlevingsvormen. Een en ander heeft gevolgen voor het pedagogisch domein: er lijkt c.q. er zal een vanzelfsprekendheid ontstaan dat een stuk van de opvoeding bij de school ligt. Dat vraagt om een heldere pedagogische visie, die gekend, erkend en mede onderschreven wordt door de ouders/verzorgers. Adwaita intensificeert samenwerking met andere instellingen om binnen één brede school met één pedagogische lijn begeleiding te geven aan kinderen.

- a. De levensbeschouwelijke ontzuiling van de maatschappij zet verder door. De nieuwe uitdaging heet 'sociale segregatie'. In dit kader staat de vraag om bezinning hoe je als katholieke school hier mee om moet gaan.
- b. Meer doen met minder (op financieel gebied). Dat vraagt om zorgvuldige afwegingen, efficiënte plannings en kwaliteitscontrole. Leidraad hierin is altijd opbrengst, continuïteit, meerwaarde voor de organisatie en de zorg voor het kind.
- c. De maatschappij vraagt om (her-)opname van kinderen die voorheen naar het speciaal onderwijs verwezen zijn. Adwaita geeft in haar schoolprofiel aan waar de grens van haar zorgaanbod ligt. Dat houdt enerzijds uitbreiding van zorg in en anderzijds een versterkte samenwerking met de bestaande zorgstructuur.

- d. Flexibel, klantgericht personeel (gericht op samenwerking). Dat vraagt om competenties passend binnen de professionele autonomie van leerkrachten.
- e. Door middel van scholingswensen en –behoefte hebben we kennis van nieuwe ontwikkelingen. Het bestuur van Quo Vadis geeft richting aan de individuele schoolplannen met de volgende formulering: *Quo Vadis staat open in de maatschappij en zoekt binnen die maatschappij naar samenhang en samenwerking om een optimale bijdrage te leveren aan de vorming en versterking van excellente pedagogische organisatie(s) waarin het kind centraal staat.*  
Dit betekent voor onze school dat we ons moeten profileren als een excellente organisatie waar opbrengstgericht werken en veiligheid centraal staat. De spil van het onderwijs is het kind. Dat vraagt om een eenduidige visie op opvoeding en vorming voor onze school.
- f. De overheid vraagt om opbrengsten en verantwoording met o.a. invoering van referentieniveaus voor rekenen en taal. Adwaita geeft aan hoe zij dit gaat opnemen in haar handelingscyclus.
- g. Adwaita werkt aan een maximaal en meetbaar leerrendement voor alle leerlingen. (het zogenaamde Opbrengst Gericht Werken). Ouders kunnen kennis nemen van de leerprestaties van hun kinderen.
- h. De wijze waarop Adwaita haar dagelijkse onderwijspraktijk vormgeeft ligt vast in borgingsdocumenten.

*Wat betekent dat voor Adwaita?*

*Adwaita staat open in de maatschappij en zoekt met pedagogische partners naar een optimale basis voor de ontwikkeling van kinderen. Samenwerking zien wij als middel om opbrengsten in brede zin te vergroten.*

## 1.2 Positionering

Adwaita is een katholieke school waar we door middel van beleven, voorleven en meeleven inhoud geven aan onze identiteit. We willen met ons onderwijs aansluiten bij de mogelijkheden van het kind. Zowel de betere als de zwakkere leerling krijgen onderwijs waar zij behoefte aan hebben. (Passend Onderwijs) Wij staan open voor alle kinderen van alle culturen.

Wij werken actief aan betrokkenheid en inspraak van ouders bij de school. De school moet een veilige, gezellige, uitdagende omgeving bieden waardoor kinderen zich op hun gemak voelen, zelfvertrouwen hebben en nieuwsgierig zijn. De verdere ontwikkeling van de Brede School is wat ons betreft een onmisbare schakel hierin.

Op Adwaita wordt adaptief onderwijs gegeven. Kinderen worden gestimuleerd in hun ontwikkeling naar zelfstandigheid. We geven kinderen taken en we geven de kinderen het vertrouwen om zelf naar een goede oplossing te zoeken. Er zijn duidelijke regels en afspraken. Dit biedt kinderen een structuur waarbinnen zij zich veilig kunnen ontplooiën en leren verantwoordelijkheid te dragen. Kinderen worden positief benaderd.

Sociale vorming wordt bevorderd door samenwerken. Samenwerken moet je leren: leren luisteren naar elkaar, de sterke kanten van elkaar benutten, elkaars hulp vragen en hulp aanvaarden. Jij en ik .....Samen meer!!

Brede School:

Hoofddoel van de Stichting Brede School Deventer is het realiseren van een optimaal netwerk in en rondom de school, waarbinnen ouders, leerkrachten en andere professionals samenwerken om kinderen op allerlei manieren meer kansen te geven. De Brede School is er op gericht om kinderen

meer ontwikkelingskansen te bieden door middel van een gevarieerde mix van activiteiten op het gebied van zorg, sport en cultuur. Het kind staat dus centraal. Uitgangspunt is de totale ontwikkeling van het kind. In onze Brede school wordt sport als uitgangspunt gebruikt. In de eerste jaren is het o.a. het project scoor met jeugd en buitenruimte.

### **1.3 Visie op onderwijs**

Onze school is een katholieke basisschool. Dat wil zeggen dat wij ons onderwijs geven vanuit een katholieke levensbeschouwing. Wij willen een school zijn, waar samen geleerd, gespeeld en gevierd wordt, met waardering en respect voor ieders levensbeschouwing en identiteit.

Aan de hand van deze levensopvatting bouwen we met het team, de kinderen en hun ouders, aan een samenleving waarin het kind zich oriënteert, kennis vergaart en zich vaardigheden eigen maakt; kortom zich zo volledig mogelijk ontplooit. We willen recht doen aan de eigenheden en verschillen tussen kinderen. Op Adwaita willen we het onderwijs zo inrichten, dat aan de kinderen houvast, veiligheid, warmte en geborgenheid wordt geboden. We willen de zorg die we hebben voor het kind daarom organiseren in een Brede Buurtschool. Adwaita is hierin de verbindende factor. Voor kinderen is van belang dat zij volgens één pedagogische lijn worden opgevoed. Samenwerking van de school met andere instellingen zoals Raster (BSO), Sport Service Deventer en sportverenigingen is daarbij essentieel. "Alleen in een dergelijke omgeving worden kinderen gestimuleerd om te groeien."

Onze merkwaarden:

- Veiligheid
- Zelfstandigheid
- Respect
- Maatwerk
- Sportiviteit
- Samenwerken
- Structuur

### **1.4 Missie Adwaita**

Adwaita voorziet in de behoefte aan levenbeschouwelijk en passend onderwijs met een accent op de basisvaardigheden, samenwerking, zelfstandigheid en sport in de wijk.

### **1.5 Imago**

Adwaita is een gemengde school. Het percentage kinderen met ouders van niet-Nederlandse afkomst is nu nog 15 % van de schoolbevolking. Het is, voor ons als school en ook van wat wij terughoren van maatschappelijke en zelfs commerciële instanties, een prachtige afspiegeling van de wijk en van de maatschappij. De school ligt in de wijk Zandweerd en de Zwolse wijk in Deventer. Deze wijken van Deventer zijn zeer gemêleerd samengesteld: er staan voornamelijk laagbouw

woningen en enkele flatgebouwen; huur- en koopwoningen; de wijk heeft oudere gedeeltes met zowel oud- als nieuwbouw.

Het opleidingsniveau van de ouders is zeer divers. Op sociaal-emotioneel terrein zien we een gestage groei van het aantal gevallen, waarbij professionele begeleiding en ondersteuning van de ouder(s) noodzakelijk is.

Het team van Adwaita is van oudsher gewend om te werken met homogene groepen. Zij bestaat uit gekwalificeerd personeel dat binnen de mogelijkheden van de schoolorganisatie goed kan omgaan met verschillen tussen leerlingen en het toenemend aantal zorgleerlingen, dat individuele begeleiding behoeft. Het team blijft zich ontwikkelen om goed te kunnen inspelen op verandering in populatie en de maatschappelijke veranderingen.

## **1.6 Gewenste identiteit**

Wij zijn een school waar leerkrachten hun werk niet als een baan zien, maar als een missie. Dat betekent dat zij willen groeien en alle mogelijkheden aangereikt krijgen om dat ook inderdaad te doen. De belangrijkste vraag bij identiteit is: 'Waarom zouden ze ons missen als wij er niet meer waren?'. Het antwoord daarop moet zijn: 'Dan zou men inspiratie en bevlogenheid missen!'

Slogan

Jij en ik..... Verschillend en toch één: Samen in beweging

## 1.7 Sterkte- zwakteanalyse (SWOT)

Het is voor de scholen van belang om goed voorbereid te zijn op de toekomst en op toekomstige ontwikkelingen. Het is dus interessant om te weten wat relevante ontwikkelingen zijn binnen- en buiten het gemeentelijk onderwijs in relatie tot de ontwikkelingen binnen de Stichting. De SWOT-analyse (Strongness-Weakness-Opportunities-Threats) brengt de interne sterktes en zwaktes in beeld en de externe kansen en bedreigingen. Dit is gebeurd op basis van een inventarisatie binnen het team, OR en MR. Overige gebruikte instrumenten zijn:

- Inspectierapport
- Enquête onder ouders, leerlingen en leerkrachten
- CITO analyse

Sterktes (intern)	Zwaktes (intern)
Goed pedagogisch klimaat ICT goed geïntegreerd in het onderwijs Ouders kiezen bewust voor de school in de buurt Goede zorgstructuur Betrokken team Mensgericht Zelfsturing van team Grote inzet voor kinderen en welbevinden Omgaan met verschillen tussen leerlingen Veilige school met goede aandacht voor sociaal emotionele ontwikkeling. Toegankelijk voor ouders, laagdrempelig Klantvriendelijk Werken met directe instructiemodel Gymlokaal binnen het complex Besloten speelplaats (onderbouw)	Teruglopend leerlingaantal in de toekomst Vergrijzing Van aanwezige competenties wordt onvoldoende gebruik gemaakt Te weinig naar buiten brengen van onderwijskwaliteiten. Te veel methodegebonden Niet altijd transparant Prioriteiten stellen Eindopbrengsten Professionalisering Onvoldoende cultuur voor “opbrengst gericht werken” Doorlopende leerlijnen Borgen Functionaliteit van het gebouw
Kansen (extern)	Bedreigingen (extern)
VSO, TSO en BSO in en in de buurt van het gebouw Ouders kiezen bewust voor de katholieke school Pluriforme samenstelling van schoolpubliek is goede afspiegeling van wijk en maatschappij Werken op drie niveau’s Maatschappelijke rol van de school (door toenemend gebruik van BSO/ouders die beiden werken/opvang van kinderen in school/buurthuisfunctie); Invoeren kwaliteitsmanagement; Participeren in de opvoedingsketen (pedagogisch partnerschap); De sportieve school Ouder-en leerlingenparticipatie Transparantie en communicatie Invoeren continuïteit Profilering	Veranderingen in samenstelling populatie Minder betrokkenheid ouders Het krijgen/ aantrekken van ‘zorgleerlingen’ Nieuwe gewichtenregeling Vergrijzing van de wijk Onderhoud gebouw is slecht Hoge loonkosten door ouder wordend personeel Invoering van de zorgplicht: het verzorgen van passend onderwijs aan elk kind; Het afleggen van meervoudige publieke verantwoording Hoge werkdruk Concurrentie van andere scholen

Conclusies:

- Versterken van het didactisch klimaat
- Samenwerken met (betekenisvolle) pedagogische partners (ontwikkeling brede school)
- Versterken van communicatie en transparantie

## 2. Tactisch deel

### 2.1 Onderwijs

#### Visie

Adwaita wil goed onderwijs geven aan 4 t/m 12 jarigen. Onderwijs dat programmagericht is, waar opbrengstgericht wordt gewerkt en waar de leerstof op een uitdagende wijze wordt aangeboden. Op school wordt adaptief onderwijs gegeven. We vinden met name de kernwaarden relatie, autonomie en competentie van belang. We hechten aan een goede relatie met de leerlingen, vinden zelfstandigheid belangrijk en richten ons op wat het kind kan, om daarbij aan te sluiten. We richten het onderwijs zo in, dat aan de kinderen houvast, veiligheid, warmte en geborgenheid wordt geboden. Alleen in zo'n omgeving worden kinderen gestimuleerd om te groeien. We geven dit vorm door de kinderen positief te benaderen en door te accepteren dat een kind soms iets niet kan. We durven ook duidelijk aan te geven wat we van elkaar verwachten. Hiermee bevestigen we dat ieder kind op school uniek is. Speerpunten zijn de basisvaardigheden rekenen, taal en bewegen.

#### Centrale doelen:

1. De school levert optimaal leerrendement door programmagericht te werken, waarbij de leerstof uitdagend wordt aangeboden. Deze centrale doelstelling willen we bereiken door het realiseren van de volgende resultaten:
2. De school maakt groepsplannen en groepshandelingsplannen.
3. De school werkt preventief. Na elke methodegebonden toets van rekenen en taal worden
4. groepshandelingsplannen gemaakt. Kinderen krijgen meteen remediering en worden opnieuw
5. getoetst.
6. Na Cito rekenen, begrijpend lezen, spelling en woordenschat wordt een halfjaarlijks groepsplan opgesteld, uitgevoerd en geëvalueerd.
7. De school heeft methodes op het gebied van rekenen, taal, begrijpend lezen en technisch lezen die geschikt zijn om opbrengstgericht te werken. Deze methodes voldoen aan de referentieniveaus.
8. De school stelt jaarlijks vaardigheidsscores op, passend bij de trend van de desbetreffende groep. Aan het eind van deze vier jaar wil de school op het gebied van rekenen, spelling, technisch lezen en begrijpend lezen dat 80 % van de leerlingen op of boven het landelijk gemiddelde scoren op de Cito toetsen
9. De school heeft een duidelijk zorgprofiel. De school heeft een zorgplan en maakt jaarlijks een
10. jaarplan die volgens de PDCA cyclus wordt gevolgd en geëvalueerd.
11. De school heeft een visie op ICT waarin verwoord wordt hoe ICT als middel wordt ingezet om het rendement te vergroten. Uitgangspunt is steeds dat ICT een hulpmiddel is om de
12. onderwijskwaliteit te verhogen. In deze visie worden ook de te behalen doelen beschreven voor personeel en leerlingen.
13. De leerkracht handelt professioneel. Er worden coöperatieve werkvormen gehanteerd en samenwerkend leren wordt bevorderd.
14. De school heeft methodes op het gebied van wereldoriëntatie, gym en creatieve vakken die ervoor zorg dragen dat kinderen geprikkeld worden. De leerkrachten bieden deze stof op een uitdagende wijze aan.
15. De leerlijnen en tussendoelen zijn duidelijk voor iedereen en er kunnen ontwikkelingsperspectieven worden opgesteld.

De school werkt samen met betekenisvolle partners.

1. De school heeft als plicht elk kind een passend onderwijsarrangement te bieden. De communicatie met ouders over hun kind is hierbij van essentieel belang. De school heeft de ouder als partner nodig. De school heeft het document 'Ouderbeleid', waarin wordt omschreven wat de rol van de ouder is binnen de school.
2. De school gaat een nauwe samenwerking aan met de peuterspeelzaal. Er zal beleid opgesteld worden om een doorgaande lijn te krijgen op het gebied van Voor en Vroegschoolse Educatie (VVE).
3. De school heeft een nauwe samenwerking met sportservice bedrijf Deventer. Samen met Raster werken we aan de profilering van Adwaita als school in beweging. We bevorderen het speel- en beweegplezier van het kind binnen de school en in de vrije tijd. (zie projectplan)
4. De school heeft een nauwe samenwerking met de BSO, de peuterspeelzaal en de speeltuinvereniging. Het gebouw van de organisaties staat op loopafstand van de school in de speeltuin van de wijk. Samen geven uitwerking aan het werkplan van de Brede School.
5. Dat zal ook in samenspraak gaan met de openbare school in de wijk.
6. Samen met Raster gaan we op zoek naar een mogelijkheid om het continuurooster gestalte te geven binnen het beleid van de school

Hier staan we voor:

- (Samen)werken staat in het teken van respect- en vertrouwen en rekening houden met elkaar
- Er is ruimte om jezelf te zijn, passend binnen de visie en het concept van de organisatie; talenten worden benut!
- Alle betrokkenen op school (leerlingen en leraren) leren en functioneren optimaal
- Leren wordt beschouwd als een vanzelfsprekende en plezierige activiteit met als doel steeds zelfstandiger te worden
- Wij besteden actief aandacht aan normale, vertraagde en versnelde groei en ontwikkeling

## 2.2 Onderwijsconcept

Werken met taken

Wij werken met taken. Een taak bestaat uit opdrachten van verschillende vakken die binnen een bepaalde periode af moeten zijn. De leerstof en de opdrachten worden door de leraar uitgelegd. De opdrachten worden tijdens het zelfstandig werken uitgevoerd.

In principe mogen de kinderen na de gevolgde instructies zelfstandig bepalen in welke volgorde zij hun opdrachten voor de verschillende vakken uitvoeren. Tijdens de stilte-uren werken de kinderen individueel en/of onder begeleiding van de leraar aan hun taak. Tijdens de samenwerkingsuren moeten de kinderen samen werken aan hun taak.

Vanaf groep 1 wordt er gewerkt met een weektaak. In groep 1 en 2 bestaat de weektaak uit drie of vier opdrachten, welke aan het einde van de week moeten zijn uitgevoerd. Het gaat om opdrachten als puzzelen, stempelen e.d. Zo wennen de kinderen op kleuterleeftijd aan het plannen en nakomen van taken. Vanaf groep 3 gaan de opdrachten over de basisvaardigheden: taal, spelling, begrijpend lezen, technisch lezen, schrijven, rekenen en beweging. Ook wordt aandacht besteed aan wereldoriëntatie.

Gedurende de gehele schoolperiode van groep 3 tot en met groep 8 zijn de basisvaardigheden verplichte onderdelen van een taak.

In groep 3 en 4 werken de kinderen aanvankelijk met taakuren. Hoe langer de tijdspanne, des te lastiger het plannen wordt.

Vanaf groep 5 vindt de voorbereiding op een hele dagtaak tot een weektaak plaats. Dit gebeurt in kleine stapjes door eerst een halve dagtaak aan te bieden.

Vanaf groep 7 werken alle kinderen met een weektaak. Naast de opdrachten over de basisvaardigheden bevat een taak ook differentiatieopdrachten. Differentiatieopdrachten bevatten herhalings- of verrijkingsstof van de vakgebieden taal, lezen, schrijven en rekenen.

Daarnaast kan een taak ook een vrije keuzeopdracht, een samenwerkingsopdracht of verrassingsopdracht inhouden.

- a. Het kind heeft de vrijheid om binnen een afgebakende structuur zelf keuzes te maken. De leraar onderwijst de leerstof en geeft daarnaast aanwijzingen voor het plannen van de opdrachten. Tijdens en na afloop van de dag of weekperiode wordt het met de leerling nabesproken. De leraar begeleidt de leerlingen om te gaan met de vrijheid in keuze en de zelfstandigheid. Dit alles zal worden vastgelegd in het borgingsdocument. (2011-2012)
- b. Instructiemomenten: De leerstof wordt klassikaal behandeld. De bijbehorende opdracht wordt door de leraar klassikaal en/of in niveaugroepen uitgelegd. Dit noemen wij een instructiemoment. Alle kinderen vanaf groep 5 hebben een overzicht waarop duidelijk staat aangegeven op welke momenten van de dag de instructies plaatsvinden. Tijdens de instructiemomenten worden de kinderen ook individueel begeleid bij het plannen van hun werkzaamheden. Dit wordt vastgelegd in het borgingsdocument (2011-2012)
- c. Klassenmanagement: In het kader van voorspelbaarheid van leerkrachtgedrag werken wij in alle groepen met een dagrooster op het bord of op papier. In de kleuterbouw gebeurt dit aan de hand van pictogrammen. Ook gebruiken we een blokje in de groepen om aan te geven van welke ondersteuning kinderen gebruik kunnen maken bij het zelfstandig werken. In alle groepen wordt gewerkt met de kinderen die op niveau zijn ingedeeld. Dit wordt vastgelegd in een nieuw borgingsdocument (2011-2012)
- d. Inrichting: Adwaita benut in het kader van het zelfstandig werken zo optimaal mogelijk de beperkt beschikbare ruimte. Dat betekent dat er bij de bovenbouw werkplekken op de gang zijn ingericht waar kinderen zelfstandig, buiten het directe toezicht van de leerkracht moeten kunnen werken. Ook is er beschikking over een verhoging waar computers staan. Bij de onderbouw wordt er gebruik gemaakt van de gang en de hal voor zover dat mogelijk is. De gebouwen zijn niet ingericht op het nieuwe onderwijs. Per groep zijn er werkplekken binnen het lokaal voorzien van een PC. In de planperiode wordt er gezocht naar werkplekken buiten het lokaal voorzien van een laptop die draadloos is aangesloten op het netwerk van de school.
- e. De school heeft een aparte kleuterbibliotheek en informatieve bibliotheekkast bij de bovenbouw.  
Daarnaast beschikt elke klas over een eigen bibliotheekkast.  
Ons streven is voor ieder kind geschikte boeken in de bibliotheek aan te bieden. Beginners, snelle jonge lezers, dyslectische kinderen, oudere kinderen, allemaal kunnen zij boeken vinden. Per leesniveau zijn er boeken voor verschillende leeftijden. Boeken zijn van essentieel belang ook in het kader van de methode Slingertouw.
- f. Omgang met elkaar: Elk kind moet veilig naar school kunnen gaan. Het gaat hier om de veiligheid die de omgeving biedt en waar het kind zelf, door zijn of haar gedrag deel van uit maakt. Een goed pedagogisch klimaat is van belang voor het welbevinden van de kinderen op Adwaita. Belangrijke onderdelen daarvan zijn: leerlingen leren omgaan met conflicten en leerlingen meer zelfverantwoordelijk maken. Een belangrijk onderdeel daarbij is de methode "Leefstijl". Voor het behouden van een goede leefomgeving gebruiken wij een schoolreglement en groepsregels. Dossiervorming ontstaat door het vastleggen van gesprekken met leerlingen en/of ouders. Belangrijk is en blijft de goede communicatie met de ouders.. Op school zijn de volgende documenten aanwezig: schoolreglement, anti-pestprotocol, ARBO-plan (fysieke veiligheid),

protocol e-mail en internetgebruik, klachtenregeling, registratiesysteem en een schoolveiligheidsplan (sociale veiligheid).

In de klassen wordt gelet op gedrag en respect naar elkaar toe. Bij alle klassendeuren staan de respectregels vermeld. Om oogcontact te kunnen hebben met de kinderen willen we geen petten in de klas. Ook wordt het gebruik van een mobiele telefoon of mp-3 speler niet toegestaan.

Onder ontoelaatbaar gedrag verstaan wij: fysiek of verbaal geweld, dreigen, vernielzucht en diefstal. In ernstige gevallen, waarbij sprake is van schorsing of verwijdering van een kind, wordt de leerplichtambtenaar en het bevoegd gezag op de hoogte gebracht Dit gebeurt volgens de procedure die beschreven staat in ons schoolreglement.

g. Groepssamenstelling

De groepssamenstelling is afhankelijk van het aantal leerlingen per leerjaar.

De groepen zijn zoveel mogelijk homogeen samengesteld vanaf groep 3.

We proberen de onderbouwgroepen klein te houden. Dit heeft te maken met de keuze van de school om in de onderbouw een stevige basis te leggen. Voor de zomervakantie worden de ouders via de nieuwsbrief op de hoogte gebracht van de groepsindeling en de namen van de groepsleraren.

h. Vakgebieden en tijdbesteding

Groep	1	2	3	4	5	6	7	8
Vak								
Lich. Opv.	5.00	5.00	2.00	2.00	2.00	2.00	2.00	2.00
Taal	7.00	7.00	10.00	10.00	10.00	10.00	10.00	10.00
Rekenen	3.00	3.00	5.00	5.00	5.15	5.15	5.15	5.15
Engels	0.00	0.00	0.00	0.00	0.00	0.00	0.45	0.45
W. Oriëntatie	0.45	0.45	1.00	1.00	3.30	3.30	3.00	3.00
Soc. Redz.	2.30	2.30	0.45	0.45	0.45	0.45	0.45	0.45
Expressie	4.00	4.00	2.15	2.15	2.30	2.30	2.15	2.15
Godsdienst	0.45	0.45	0.45	0.45	0.45	0.45	0.45	0.45
Pauze			1.15	1.15	1.15	1.15	1.15	1.15

Kerdoelen en referentieniveaus

De school gebruikt voor het bereiken van de kerndoelen de methoden zoals opgenomen in bijlage 1. De methodes rekenen en taal voldoen aan de referentieniveaus.

Burgerschapsvorming:

In de Wet op het primair onderwijs staat, dat het onderwijs:

- er vanuit gaat dat leerlingen opgroeien in een multiculturele samenleving;
- gericht is op het bevorderen van actief burgerschap en sociale integratie;
- gericht is op het kennismaken met verschillende achtergronden en culturen en leeftijdsgenoten.

Uit de definitie kan een aantal doelen worden afgeleid:

1. het opdoen van (positieve) ervaringen met het dragen van verantwoordelijkheid, besluitvorming
2. en het tot nut zijn van de gemeenschap;
3. het oriënteren op de Nederlandse samenleving;
4. Identiteitsvorming door eigen mogelijkheden en talenten te verkennen;

5. het deel uitmaken van een gemeenschap en het functioneren in intermenselijke verhoudingen buiten die van leraar-leerling
6. gelegenheid bieden tot het vormen van een emotionele relatie met onderwijshouders.

Werken aan actieve burgerschap komt met name tot uitdrukking in activiteiten binnen en buiten de school, waarbij ervaringen worden opgedaan met het dragen van verantwoordelijkheid.

Verantwoordelijkheid kan zich richten op eigen ontwikkeling en welzijn, of dat van een ander.

Daarnaast kan de ontwikkeling versterkt worden als de leerling een intense belangstelling heeft voor het onderwerp, zijn kunnen kan tonen en als hem daarbij ook zelfstandigheid en een zekere verantwoordelijkheid gegeven wordt. Tot slot is reflectie in dit proces van belang om een relatie te leggen tussen de activiteit en een van de doelen van burgerschap.

Op Adwaita geven we op de volgende wijze invulling aan Burgerschapszin:

- leefstijl: methode ter bevordering van de sociaal-emotionele ontwikkeling en sociale vaardigheden
- trefwoord: methode voor godsdienstonderwijs en levensbeschouwing
- deelname goede doelen
- vastenactie
- kinderpostzegels
- vuurwerklessen
- kindertelefoon
- informatie bureau Halt
- projecten waarin andere culturen centraal staan

#### Zorgstructuur

De zorgstructuur wordt beschreven in het zorgplan 2006-2011. In het schooljaar 2011-2012 zal het zorgplan worden herzien. Het specifieke schoolzorgplan, wat is afgeleid van het zorgplan van het samenwerkingsverband, bevat o.a. de volgende onderdelen:

- kwaliteitszorg (ringen van zorg)
- leerlingvolgsysteem
- HGPD gesprekken
- jaarplanning en doelen
- taakverdeling van zorg
- rugzakleerlingen, inzet van gelden
- toetskalender
- samenwerkingsverband: Sine Limite
- referentieniveaus (2011-2012)
- passend Onderwijs (2011-2012)
- DOL (doorlopende onderwijsleerlijn)

De directie stelt zich tot doel om beter zicht te krijgen en te houden op de kwaliteit van de organisatie op gebied van:

- het leiderschap
- personeelmanagement
- strategie en beleid
- kwaliteit onderwijs
- de juiste zorg voor kinderen
- het niveau van de leerlingen

- uitstroomcijfers
- waardering door direct bij de school betrokkenen
- Hiertoe is het nodig dat de huidige zorgstructuur wordt herijkt.

De ontwikkeling van kinderen wordt systematisch gevolgd door middel van:

- CITO leerlingvolgsysteem
- Cito toetsen: Leestechiek, DMT, begrijpend lezen, spelling, woordenschat, rekenen, taal voor kleuters, rekenen voor kleuters
- methode gebonden toetsen
- Leerlingvolgsysteem sociale- emotionele ontwikkeling: Zien
- CITO-entree (gr. 7)
- CITO-eindtoets
- signaleringslijsten voor groep 1/2
- observaties in de groepen

Om kwaliteit en continuïteit te waarborgen zijn er jaarlijks;

- 10 teamvergadering
- 10 bouwvergaderingen
- 10 managementteambijeenkomsten ( bouwcoördinatoren, directie)
- 4 managementteambijeenkomsten (IB, bouwcoördinatoren, directie)
- groepsbesprekingen met leraren (IB – leraren; nov. / mrt.)
- maal per jaar een leerlingbespreking

En verder:

- maal per jaar toetsbesprekingen (IB – leraren)
- maal per jaar een leerlingbespreking tijdens de bouwvergaderingen
- De rol van de IB-er is van groot belang voor het bewaken van de kwaliteit van de zorg aan de leerlingen. Samen met de directie bewaakt het directieteam de kwaliteit van het gehele onderwijs binnen de school. Binnen de Stichting wordt de kwaliteit van de scholen bewaakt en zijn er twee keer per jaar gesprekken over de behaalde resultaten

*Doelstelling:*

*Aan het eind van het schooljaar 2012-2013 is op het gebied van de interne begeleiding/ zorgstructuur niveau 2 van de certificering bereikt.*

Hieronder is in schematische vorm de taakverdeling ten behoeve van de leerlingenzorg binnen de school opgenomen. Voor een beschrijving van het zorgbeleid, de procedures en de afspraken zie verder ons actuele Zorgplan.

#### Schematische taakverdeling Zorgplan

	Leer-kracht	IB-er	RT	Team-overleg	Ouders	Extern
Stap 0						
Algemene zorg	X				X	
Stap 1						
Probleemsignalering	X					
Melding van problemen	X	X		X		
Extra zorg in de groep	X		(X)			
Gesprek met ouders	X					
Evaluatie	X	X				
Stap 2						
Probleembespreking	X	X				
Aanmelding voor intern onderzoek via formulier	X	X				
Intern onderzoek	X					
Bespreking naar aanleiding van intern onderzoek	X	X	X			
Opstellen handelingsplan	X	X	(X)			
Organisatie van remedial teaching	X	X	X			
Klassenorganisatie aanpassen	X	X				
Gesprek met ouders	X	X	X		X	
Evaluatie	X	X		(X)		
Stap 3						
Consultatie van het team in teamoverleg	X	X				(X)
Opstellen handelingsplan	X	X	(X)			(X)
Evaluatie	X	X				
Stap 4						
Probleembespreking	X	X	X			X
Aanmelding extern onderzoek	X	X			X	X
Opstellen handelingsplan	X	X	(X)			
Uitvoeren handelingsplan	X		X			
Evaluatie	X	X	X	(X)	X	
Stap 5						
Aanmelding bij PCL	X	X			X	

#### Beleid op hoofdlijnen

Wij bieden:

- een veilige leef- en leeromgeving
- gekwalificeerd personeel, dat zich continue bijschoolt
- goed onderwijs (conform inspectienorm)

Vanuit geborgenheid en vertrouwen worden vaardigheden aangeleerd op:

- sociaal (ik en de ander)
- emotioneel (ik en gevoel)
- motorisch (ik en bewegen)
- cognitief (ik en het leren)
- creatief (ik en vindingrijkheid) gebied
- met als doel bij te dragen in de ontwikkeling tot een zelfstandig en positief kritisch denkend mens.

Dit doen we door:

- de kinderen probleemoplossend te laten denken en handelen
- methoden te gebruiken, die rekening houden met de verschillen tussen onze leerlingen en die ook zelfstandig en samenwerkend leren mogelijk maken
- de kinderen de gelegenheid te geven te werken op eigen niveau, naar eigen aanleg, tempo, capaciteiten en interesse

Om dit te kunnen realiseren is de rol van de leraar:

- motiverend
- stimulerend
- inspeland op de verschillen tussen leerlingen
- registrerend met behulp van het leerlingvolgsysteem zodat de ontwikkelingen van individuele leerlingen nauwlettend gevolgd worden

## 2.2 Personeel

Visie

Adwaita biedt een schoolklimaat waarin elk personeelslid zich competent voelt. Men voelt zich veilig, gewaardeerd en heeft plezier in het werk. Er is professionele cultuur waarin betrokkenheid is en waarin men kan groeien. Elke leerkracht is zowel pedagogisch, als didactisch goed onderlegd. De leerkracht onderschrijft de schoolvisie, heeft initiatief, is een teamspeler en werkt ontwikkelings- en opbrengstgericht aan de doelen en de doorgaande lijn. De leerkracht beschikt over een intrinsieke motivatie, durft zich open op te stellen, is veranderingsbereid, kan relativeren en durft ook los te laten. De leerkracht geeft uitdagend en betekenisvol onderwijs. De bouwstenen daarbij zijn de relatie (waarbij communicatie erg belangrijk is), autonomie (zelfverantwoordelijkheid) en competentie. De actieve en enthousiaste houding draagt mede bij tot de kracht van het team.

Doelen

1. De individuele kwaliteiten van leraren worden benut voor een efficiënt en effectief taakbeleid
2. Aan het einde van het schooljaar 2014-2015 heeft het personeel van de Adwaita een professionaliseringsslag gemaakt waardoor het zelfstandig werken verbeterd is. Er wordt efficiënter en effectiever gewerkt waardoor de leerlingen in minimaal 50 % van de lessen een gedifferentieerd leerstof aanbod krijgt.
3. De school voert een toekomstgericht personeelsbeleid, waarbij de termijndoelen van de school gewaarborgd worden.
4. Tevredenheid van de professionele cultuur is 80 %. Tevredenheid wordt gemeten met de kwaliteitskaarten van WMK-PO.

5. Tenminste 80% van de leraren voldoet aan de competenties, zoals deze vastgesteld zijn in de wet BIO.
6. De leerkrachten van onze school functioneren op een goed of excellent niveau. Ze zijn uitgerust om adequaat te handelen bij gedrag- en leerproblemen. Zij zijn daarnaast in staat om uitdagend en betekenisvol onderwijs te bieden.
7. Voor de school is het van belang dat:
8. Alle leerkrachten de actieve pluriformiteit van het katholieke onderwijs uitdragen
9. De school hanteert beleid t.a.v. competentie management. Competenties van leraren worden gemeten, indien nodig verbeterd en dat disfunctioneren aangepakt wordt. Om dit te bewerkstelligen hanteren wij een structurele- en systematische gesprekscyclus (360 ° feedback, POP, functioneringsgesprek, beoordelingsgesprek) Dit volgens het protocol van Quo Vadis.
10. Het bekwaamheids-en personeelsdossier is compleet en bevat de vaste onderdelen die zijn vastgesteld door de stichting
11. De school heeft een schoolprofiel. De school houdt zich aan de gestelde percentage LB-functies.
12. De school heeft een (meerjaren nascholingsbeleid vastgelegd in een document. Deskundigheidsbevordering wordt hierin beschreven
13. De school hanteert een document t.a.v. het taakbeleid.
14. We actief gebruik maken van de kwaliteiten binnen het team en duidelijk beschrijven hoe we dit doen

#### De leraren van Adwaita

- zijn actief en betrokken bij hun werk en andere zaken dan lesgevend taken
- zijn meedenkend in schoolbelang
- staan voor een professionele houding en samenwerking
- zetten een gezamenlijk gekozen beleid in
- zetten nascholing in
- verdiepen zich in vakliteratuur
- leveren hun bijdrage aan vernieuwingen passend bij de visie en missie van de school
- hebben positieve uitstraling
- denken in kansen en niet in bedreigingen
- de leerkracht hanteert het directe instructiemodel
- de leerkracht kent diverse coöperatieve werkvormen
- de leerkracht kent de protocollen en borgingsdocumenten en handelt hierna
- de leerkracht is in staat om op drie niveaus onderwijs te bieden aan kinderen
- de leerkracht hanteert het protocol voor meerbegaafde kinderen

Onderwijskwaliteit is afhankelijk van de bekwaamheid van de onderwijsgevende, management en de andere medewerkers in de school. Competenties van alle medewerkers staan daarom centraal; zowel bij de werving en selectie, als in hun professionele ontwikkeling. De Stichting wil dat elke groep van medewerkers beschikt over een aantal basiscompetenties.

De afzonderlijke scholen eisen daarnaast een aantal schoolspecifieke competenties. Naast competentie management is ook de persoonlijke ontwikkeling, leeftijdsbewust personeelsbeleid en het welzijn van personeelsleden van belang.

#### Beleid op hoofdlijnen

##### a. Uitgangspunten bij het opstellen van de formatie

Voor de uitgangspunten van het formatiebeleid wordt verwezen naar de afspraken die hierover op Stichtingsniveau zijn gemaakt. Om een van de in de SWOT-analyse gesignaleerde zwaktes op

te heffen is het voor het team van Adwaita van belang om in de werving van nieuwe leerkrachten vooral jonge collega's aan te trekken om een voor wat betreft leeftijd evenwichtig team te houden. Ten gevolge van in de toekomst een terugloop van het aantal leerlingen en door bezuinigingen, zullen ook de financiële middelen afnemen. Hierdoor is de vorming van iets grotere groepen/klassen onvermijdelijk. Om de kwaliteit van ons onderwijs tegelijkertijd te kunnen blijven waarborgen is het van belang om extra stevig te blijven inzetten op het zelfstandig werken zodat de leerkracht voldoende tijd blijft houden voor alle leerlingen. De LGF-middelen worden ingezet om het kind met de rugzak extra te begeleiden in kindspecifieke behoeften (Zie verder schoolformatieplan)

b. Uitgangspunten voor het taakbeleid

Voor de invulling van het taakbeleid is het uitgangspunt dat alle leerkrachten een gelijk aantal uren maken voor de school, bepaald door hun werktijdfactor. Doordat de leerkrachten in de onderbouw jaarlijks 880 uren maken en in de bovenbouw 1000, kan het zijn dat de onderbouw leerkrachten extra taakuren krijgen toebedeeld. Bij de toedeling van de taakuren gaan we uit van 45% van de normjaartaak die gebruikt wordt voor niet-lesgebonden uren. Startende leerkrachten krijgen in hun eerste jaar minder taken om ze vooral te gelegenheid te geven om de schoolgebruiken te leren kennen en zich voldoende te kunnen focussen op hun groep. Leerkrachten in combinatiegroepen en zware groepen, krijgen eveneens een reductie van het aantal taakuren. Een en ander in overleg met de betrokken leerkracht zelf, afhankelijk van de draagkracht. Tevens wordt er rekening gehouden met de oudere leerkracht.

De 10% professionaliseringsuren (166 per jaar) wordt ingevuld aan de hand van teamscholing en de activiteiten zoals die in de individuele persoonlijke ontwikkelingsplannen zijn vastgelegd. De inzet van de te maken uren wordt jaarlijks ingevuld en inzichtelijk gemaakt in het digitale normjaartakenoverzicht. ( Zie verder de notitie taakbeleid)

c. Nascholing

De school stelt de teamleden in staat nascholing te volgen op basis van de volgende uitgangspunten:

Teamontwikkeling: Trainingen die het (boven)schools management nodig acht in het kader van de algemene personeels-, school- en /of teamontwikkeling worden gefaciliteerd in tijd en geld en alle teamleden worden, ongeacht hun werktijdfactor en werkdagen, geacht hieraan deel te nemen.

Individuele ontwikkeling: Individuele professionalisering wordt gefaciliteerd in tijd en geld voor zover deze plaatsvindt op basis van de koppeling met de ontwikkelingsdoelstellingen van de school of die van het teamlid, mits deze is opgenomen in het persoonlijke ontwikkelingsplan.

Indien de budgettaire middelen niet toereikend zijn, gaat teamontwikkeling boven individuele. Ook kan men gebruik maken van de lerarenbeurs (Zie verder het nascholingsplan)

d. Integraal Personeels Beleid (IPB)

Voor wat betreft het integrale personeelsbeleid, waaronder de gesprekscyclus rond het functioneren van de medewerkers, wordt hier verwezen naar het beleidsdocument van Stichting Quo Vadis.

e. ARBO-beleid

Tweejaarlijks wordt een risicoinventarisatie en -evaluatie (RI&E) gehouden, waaruit een actieplan wordt opgesteld. Dit wordt besproken met de MR. De te ondernemen activiteiten worden opgenomen in het jaarplan van de school.

f. Schoolprofiel

Hierin wordt beschreven welke functies-en taken er binnen de school zijn en wat de structuren zijn

## 2.3 Marketing

### Visie

Het leerlingenaantal in de regio zal teruglopen. Een manier om meer leerlingen aan onze school te binden, c.q. op onze school te krijgen is het naar buiten brengen van onze onderwijskwaliteiten. Adwaita is een volwaardige brede buurtschool en staat voor katholiek onderwijs waarin we ons toespitsen ons toe op taal-, reken- en bewegingsonderwijs.

Adwaita staat voor een goede inhoud, uitstraling en schoolprofiel. Adwaita is in beweging en straalt dat uit naar buiten ook in het brede school concept. Verder moet het klantgericht werken bij de medewerkers gaan leven. Marketing is een middel om onze school verder op de kaart te zetten.

### Doelen

1. Het oudertevredenheidsonderzoek van 2013- 2014 laat een score van 80% zien op onderwijsresultaten
2. De nieuwe website is volledig in gebruik in 2011-2012
3. In het schooljaar 2014-2015 staat het brede school concept er volgens werkplan
4. Vanaf september 2012 kan iedere medewerker een intakegesprek voeren met ouders van nieuwe leerlingen en kan daarbij de klantvoordelen van onze school helder verwoorden
5. Inschakelen van de media om de school te profileren

### Beleid op hoofdlijnen

- a. Onze school heeft een aantal duidelijke doelstellingen geformuleerd. Verwachting is dat we hiermee ons leerlingaantal kunnen stabiliseren. De resultaten van ons onderwijs kunnen we door met name het project Opbrengst Gericht Werken steeds inzichtelijker maken. We willen ouders een beter inzicht geven in de Cito resultaten van hun kind(eren). De mogelijkheden die ons leerlingvolgsysteem Parnassys hiertoe biedt zullen onderzocht worden (Ouderportaal Parnassys). Hierdoor willen we de betrokkenheid van leerkrachten en ouders bij onze school verder vergroten.
- b. Uit de leerling-enquêtes van de afgelopen jaren komt het beeld naar voren dat onze leerlingen met plezier naar school toe gaan. We willen echter specifiek dat de scores bij dit onderdeel boven het landelijk gemiddelde terecht komen.
- c. Door deelname aan de Brede School in onze wijk zullen er extra mogelijkheden ontstaan om aanvullende activiteiten op ons onderwijs te organiseren. We willen ons daarom ook als een school profileren die een meer-dan-totaal aanbod rondom het kind kan profileren.
- d. Open inloopavonden en inloopochtenden vormen het middel bij uitstek om de bekendheid van ons nieuwe concept te verhogen.

## 2.4 Communicatie

### Visie

Adwaita is een school die zich richt op directe communicatie van mens tot mens. De school kent vele partners en daarmee willen we een warm en professioneel contact onderhouden gericht op de ontwikkeling van onze kinderen. De een-op-een situaties lenen zich bij uitstek om een goede relatie met de klant op te bouwen en om boodschappen op indringende wijze over te brengen. De huidige tijdgeest brengt met zich mee dat naast het directe contact onze website het belangrijkste medium wordt. De communicatie moet professioneel, doelmatig en transparant zijn

## Doelen

1. Aan het einde van het schooljaar 2011-2012 is onze website vernieuwd op basis van een uitgebreid pakket van wensen en eisen
2. In het schooljaar 2014-2015 hebben wij onze communicatie naar de (nieuwe) ouders verbeterd, waardoor we score hebben van 80 % op het onderdeel communicatie van het oudertevredenheidonderzoek. (WMK-PO)
3. De school plant een jaarlijkse ouderavond om de ouders te informeren over de doelen die de school nastreeft.

## Beleid op hoofdlijnen

- a. Onze doelstelling en de wijze waarop we willen communiceren zal worden vastgelegd in een communicatieplan. Als richtlijn gebruiken we daarvoor het communicatieplan van Quo Vadis.
- b. Het communicatieplan is leidend bij alle activiteiten. Het MT is medeverantwoordelijk voor het communicatiebeleid.
- c. De communicatie richting ouders is nu te veelvormig. We willen dat daar meer een lijn in wordt gebracht. Dit willen we realiseren door de site interactiever te maken dan dat nu het geval is, en door sneller te kunnen updaten. Hierdoor kunnen leerlingen en ouders beter op de hoogte worden gesteld van schoolontwikkelingen. Sociale media als bv Hyves, Facebook en Twitter zullen vooralsnog geen deel uit gaan maken van middelen van communiceren.

## De communicatie met ouders

Goede contacten met ouders vinden wij van groot belang, omdat school en ouders dezelfde doelen nastreven: de sociaal-emotionele en de cognitieve ontwikkeling van (hun) kinderen.

Ouders zien we daarom als gelijkwaardige gesprekspartners. Voor de leraren zijn de bevindingen van de ouders essentieel om het kind goed te kunnen begeleiden. En voor de ouders is het van belang dat zij goed geïnformeerd worden over de ontwikkeling van hun kind.

## Onze afspraken zijn:

- Ouders worden betrokken bij schoolactiviteiten
- Leraren stellen zich op de hoogte van de opvattingen en verwachtingen van de ouders
- Ouders ontvangen informatie over de actuele gang van zaken
- Ouders worden betrokken bij (extra) zorg
- Ouders (en hun kinderen) worden adequaat voorbereid op het vervolgonderwijs
- Ouders worden adequaat op de hoogte gesteld van de ontwikkeling van hun kind
- Leraren stimuleren ouders tot onderwijsondersteunend gedrag in de thuissituatie

## 2.5 Huisvesting

### Visie

Het schoolgebouw moet zijn ingericht met het oog op de toekomst. Onze pedagogisch-didactische visie moet direct herkenbaar zijn. Kinderen kunnen in klassenverband werken, in niveaugroepjes op gang (adaptief) en boven op de computer. Er moeten ruimtes beschikbaar zijn voor andere partners als logopediste en Buiten Schoolse Opvang (BSO). Daarnaast moet het schoolgebouw zowel van buiten als binnen representatief zijn. En staat veiligheid in en rond de school voorop.

## Doelen

1. In het schooljaar 2014-2015 is de school ingericht op de eisen van het nieuwe onderwijs
2. De school heeft een plan van aanpak voor de verkeerssituatie rond de locatie Jacob.
3. De faciliteiten van de gymzaal zijn verbeterd 2012-2013
4. De school en het schoolplein zien er verzorgd uit. Er is een tevredenheid van 80 % bij het tevredenheidsonderzoek

## Beleid op hoofdlijnen

- a. Adwaita is gevestigd in een drietal gebouwen. De Kerkstraatlocatie is als oude parochieschool al ruim 100 jaar oud. De afgelopen jaren is stevig geïnvesteerd in de locatie, en dat laat zich ook zien: het gebouw laat zich van binnen kenmerken als jong en uitdagend. Belangrijker is echter nog dat onze pedagogisch-didactische visie direct herkenbaar is. Kinderen kunnen in klassenverband werken, in niveaugroepjes op gang (adaptief) en boven op de computer. Om ons onderwijsaanbod de komende jaren nog verder te verbeteren zal in het oude speellokaal een techniek/handvaardigheidlokaal worden gevestigd.
- b. De locatie aan de Jacob van Deventerstraat en Sinthenstraat is van vlak na de Tweede Wereldoorlog, en is de onder- en middenbouwlocatie. Ook hier is de afgelopen jaren uit eigen middelen flink geïnvesteerd. In alle lokalen is zonwering aangelegd om de digitale borden beter tot hun recht te laten komen.
- c. De komende jaren zal sanitair en verwarming op alle drie de locaties en de gymzaal aangepakt worden. Daarnaast zal in nauw overleg met ouders, gemeente en het bovenschools management de verkeerssituatie bij de Jacob van Deventerstraat en Sinthenstraat verbeterd worden. Doel hiervan is de veiligheid van onze kinderen te vergroten.
- d. Door gemeente en Quo Vadis is een onderhoudsplan opgesteld. Voor verdere details verwijzen we hiernaar.

## 2.6 Financiën

### Visie

Het uitgangspunt van de school is dat het duurzaam onderneemt. Dit houdt in dat de school vernieuwend bezig is. Deze vernieuwing moet leiden tot kwaliteitsverbetering van de school. De onderwijskundige prestaties worden groter.

### Doelen

1. De school is vernieuwend bezig, dit leidt tot kwaliteitsverbetering en het vergroten van onderwijskundige prestaties. Deze centrale doelstelling willen we bereiken door het realiseren van de volgende resultaten:
2. De school heeft jaarlijks een nascholingsbeleid waarin de nadruk wordt gelegd op de teamontwikkeling van de school. Jaarlijks worden er ten minste 5 dagdelen besteed aan teamscholing.
3. De school stelt jaarlijks financiën beschikbaar voor individuele scholing van leerkrachten dat leidt tot kwaliteitsverbetering.
4. Er is budget voor het opknappen van de onderbouwlocatie
5. Er wordt geïnvesteerd in meubilair.
6. Er wordt geïnvesteerd in leermiddelen en nieuwe methoden
7. Er wordt een meerjarenbegroting opgesteld

### Beleid op hoofdlijnen

- a. De inkomsten zullen de komende jaren onder druk komen te staan door gelijkblijvend of licht dalende leerlingenaantallen. Terwijl tegelijkertijd de uitgaven zullen stijgen door de leeftijdsopbouw van ons personeel. Door de bezuinigingen vanuit het ministerie zal ook Adwaita de komende jaren niet ontkomen aan het terugdringen van uitgaven. Vanuit de Algemene Reserve van school zal heel wat opgevangen kunnen en moeten worden. Adwaita ontkomt er niet aan om in te teren op het eigen vermogen. Het is derhalve nodig dat in overleg met de Centrale Directie en de MR besloten wordt wat een gezonde ondergrens van onze reserves zou moeten zijn.
- b. Indien de financiering van de LB-functie een school/stichtings verantwoordelijkheid wordt dan zal dit een heel behoorlijke aanslag op de armslag van Adwaita betekenen. Nu betaalt het rijk nog een deel.
- c. Het Obt, ons administratiekantoor, biedt steeds meer mogelijkheden om de begroting gedurende een begrotingsjaar goed te monitoren. Hierdoor krijgt school de kans om beter en eerder bij te sturen. Er zal een meerjaren begroting worden opgesteld.

## 2.7 Organisatie

### Visie

Onze school is een professionele organisatie. Alle medewerkers in de organisatie werken optimaal samen aan het realiseren van doelen, het verbeteren van de kwaliteit en het doorvoeren van vernieuwingen. De school legt hierover rekenschap af aan ouders, inspectie en aan de maatschappij. Daarnaast is ook de Brede School een professionele organisatie, die niet los te denken valt van de school.

### Doelen

1. De school is een professionele organisatie. Deze centrale doelstelling willen we bereiken door het realiseren van de volgende resultaten:
2. Binnen de school wordt cyclisch planmatig en doelgericht gewerkt. Alle jaarplannen op het gebied van zorg, rekenen, taal, opbrengsten, ict en jaarplan kwaliteitszorg worden opgezet volgens het PDCA model en jaarlijks geëvalueerd en eventueel bijgesteld.
3. Het plan opbrengstgericht werken wordt 2 keer per jaar geëvalueerd en er worden doelen geformuleerd. Er worden hoge doelen gesteld passend bij de jaargroep.
4. De school stelt een beleidsplan Voor en Vroeg schoolse Educatie (VVE) op (leeftijd vier tot en met zes jarigen), er is een doorgaande lijn beschreven .
5. De school wil gevisiteerd worden voor fase 2 op WSNS niveau. De school zorgt dat aan alle voorwaarden om in aanmerking te komen voor certificering 2 wordt voldaan. (2012-2013)
6. Er is een werkplan Brede School waarin duidelijke doelen gesteld worden en jaarlijks geëvalueerd wordt met de Brede Schoolpartners.

### Beleid op hoofdlijnen

- a. Onze school is georganiseerd volgens het leerstof-jaarklasmodel. Dat wil zeggen dat in elk schooljaar er nieuwe onderdelen van de leerstof aan bod komen. Doorgaans kunnen kinderen in acht jaar zich de leerstof van de basisschool eigen maken. Soms lukt dit niet: niet ieder kind ontwikkelt zich immers hetzelfde!
- b. Op verschillende manieren kan van deze ontwikkeling worden afgeweken. Het kan voorkomen dat een kind bij de overgang van oudste kleuter naar groep 3 wel toe is aan de nieuwe leerstof

als lezen en schrijven, maar in sociaal-emotioneel opzicht beter nog een jaar in groep 2 kan blijven. We spreken dan over een verlengde kleuterperiode.

- c. Ook als in hogere groepen blijkt dat het kind geen goede aansluiting heeft bij de leerstof of het ontwikkelingsniveau van de groep waarin het zit, kan het soms beter zijn deze kinderen het leerjaar over te laten doen. Vanuit het verleden spreken we dan van zittenblijven. (Dit betekent overigens niet dat de volledige leerstof van zo'n jaar zonder meer opnieuw wordt aangeboden. Ons streven is dat ieder kind een ononderbroken ontwikkeling doormaakt.)
- d. In het verlengde hiervan kan in bepaalde gevallen ook besloten worden om het kind een jaar te laten overslaan. Dit is van toepassing als een kind de leerstof en het ontwikkelingsniveau van de klas waarin het zit, is ontgroeid. In een enkel geval leiden bovenstaande maatregelen ertoe dat een kind na acht jaar basisschool al in groep 7 naar een goede aansluiting in het voorgezet onderwijs kan doorstromen. In alle gevallen wordt een overweging tot kleuterschoolverlenging, zittenblijven, een klas overslaan of in groep 7 de school verlaten, uitvoerig met de ouders overlegd.

## 2.8 Identiteit

### Visie

Adwaita is een katholieke buurtschool die een afspiegeling vormt van de maatschappij.

Wij zijn een school zijn, waar samen geleerd, gespeeld en gevierd wordt met waardering en respect voor ieders levensbeschouwing en identiteit. Een school die zich richt op de basisvaardigheden taal, rekenen, sociaal-emotionele ontwikkeling en beweging waarbij andere elementen niet worden vergeten. Alles wordt aangeboden in een veilige omgeving om garant te staan voor hoge opbrengsten. Kortom een kansrijke omgeving waar kinderen optimaal tot ontplooiing komen.

### Doelen

1. Een brede buurtschool die een kansrijke omgeving scheidt
2. De faciliteiten heeft voor hoge opbrengsten
3. De school een veilige plek is om te zijn en om tot zelfstandigheid te groeien
4. Een school in beweging, meegaan in de tijd en ruimte voor sportiviteit

### Beleid op hoofdlijnen

- a. Onze school is een katholieke basisschool. Dat wil zeggen dat wij ons onderwijs geven vanuit een katholieke levensbeschouwing; dit uit zich vooral in de sfeer op school. Samen met de ouders willen wij de kinderen een zinvolle en gezellige schooltijd geven. Belangrijk hierbij vinden wij het voorbeeld voor de kinderen. Wij zien dit als een opvoedende taak om de kinderen respect voor elkaar bij te brengen. Hierdoor zullen ze zich veilig voelen, wat bijdraagt aan hun sociaal-emotionele ontwikkeling. Dan alleen kunnen kinderen tot optimale ontwikkeling komen en hoge opbrengsten laten zien op alle terreinen.

## 3. Operationeel deel

### 3.1 Kwaliteitszorg

Binnen de school is er voortdurend aandacht voor kwaliteitsverbetering van onderwijs en opvoeding.

De directie zorgt er voor dat iedere leerkracht:

- de goede dingen doet en die dingen goed doet
- verder kijkt dan de eigen groep
- inzicht heeft in sterktes en zwaktes van zichzelf en de school
- concrete aanknopingspunten vindt voor verbetering van zijn onderwijs
- Kortom: het team richt zich gezamenlijk op verbeter- en veranderdoelen.

Adequate instrumenten, kengetallen en een heldere plan- en controlecyclus (PDCA) zijn hierbij van belang. Het gaat bij het gebruik van de instrumenten uitdrukkelijk niet om de resultaten zelf, maar om lering uit te trekken uit de gegevens die ze opleveren. Dat leidt tot verhoging van de veranderingscapaciteit van de school.

Kwaliteit is de mate waarin scholen erin slagen hun doelen te bereiken naar tevredenheid van zichzelf, de overheid, team en ouders en kinderen.

Vijf aspecten spelen een rol bij het ontwikkelen van onze zorg voor kwaliteit in relatie tot de geformuleerde visie, missie en doelen:

1. Doen we de goede dingen?
2. Doen we de goede dingen ook goed?
3. Hoe weten/meten we dat?
4. Vinden anderen dat ook?
5. Wat doen we met die wetenschap?

Voor onze school betekent dit concreet, dat er weliswaar diverse toetsmetingen, procedures en formulieren worden gebruikt, maar dat de cyclische aanpak (PDCA) een ontwikkelpunt voor de komende planperiode is. Cyclisch werken aan kwaliteit betekent:

- To Plan (P) Vaststellen van de doelen van de school (en de medewerkers)
- To Do (D) De doelen in de praktijk realiseren
- To Check (C) Controleren of de doelen in voldoende mate gerealiseerd worden
- To Act (A) Wat goed gaat vasthouden (borgen) en verbeteringen realiseren

### 3.2 Uitwerking tactische doelen 2011-2015

Visie op onderwijs							
Centrale doel: 1) De school levert optimaal leerrendement door programmagericht te werken, waarbij de leerstof uitdagend wordt aangeboden.							
Het maken van groepshandelingsplannen en halfjaarlijkse groepsplannen.							
schooljaar 2011-2012		Schooljaar 2012-2013		Schooljaar 2013-2014		Schooljaar 2014-2015	
wie	activiteit	wie	activiteit	wie	activiteit	wie	activiteit
lkr	Het maken van groepshandelingsplannen lezen en spelling.	lkr	Het maken van groepshandelingsplannen rekenen, taal, lezen en spelling.	lkr	Het maken van groepshandelingsplannen rekenen, taal, lezen, spelling en begr. lezen.	lkr	Het maken van groepshandelingsplannen rekenen, taal, lezen, spelling en begr. lezen.
lkr	Het maken van halfjaarlijkse groepsplannen rekenen gr 1 t/m 8	lkr	Het maken van halfjaarlijkse groepsplannen spelling en technisch lezen gr 3 t/m 8 en taal gr 1 en 2	lkr	Het maken van halfjaarlijkse groepsplannen begrijpend lezen gr 3 t/m 8	lkr	Het maken van halfjaarlijkse groepsplannen woordenschat en taal gr 1 t/m 8
De methodes voor rekenen, taal, begrijpend lezen en technisch lezen voldoen aan de referentieniveaus, leerlijnen en geschikt zijn om opbrengstgericht te werken. (aanbod)							
schooljaar 2011-2012		Schooljaar 2012-2013		Schooljaar 2013-2014		Schooljaar 2014-2015	
wie	activiteit	wie	activiteit	wie	activiteit	wie	activiteit
lkr, ib-er, dir	Implementeren nieuwe kleutermethode	idem	Opstellen jaarplan	idem	Evalueren jaarplan en bijstellen	idem	Evalueren jaarplan en bijstellen
lkr, Taalcoördinator, taalbeleidsgroep	Nieuwe schrijfmethode implementeren	idem	Invoeren van een methode technisch lezen	idem	Evalueren methode BL en evt. methode aanvullen	idem	Evaluatie van de taalmethode en plannen bijstellen

dir	Uitvoeren meerjarenplan	dir	Uitvoeren meerjarenplan	dir	Uitvoeren meerjarenplan	dir	Opstellen meerjarenplan
Opstellen van vaardigheidsscores voor rekenen, spelling, technisch lezen , woordenschat en begrijpend lezen boven de inspectienorm passend bij de jaargroep (kwaliteitszorg en opbrengsten)							
schooljaar 2011-2012		Schooljaar 2012-2013		Schooljaar 2013-2014		Schooljaar 2014-2015	
wie	activiteit	wie	activiteit	wie	activiteit	wie	activiteit
ib-er, dir	Opstellen van halfjaarlijkse vaardigheidsscores	ib-er, dir	Opstellen halfjaar- lijkse vaardigheids- scores begr. lezen, taal voor kleuters	ib-er, dir	Opstellen van alle vaardigheids- scores.	ib-er,dir	Opstellen van alle vaardigheids- scores.
Rekencoörd./ rekenwerkgroep	Implementatie rekenbeleidsplan / opstellen jaarplan	idem	Evaluëren en Opstellen jaarplan	idem	Evaluëren en Opstellen jaarplan	idem	Evaluëren en Opstellen jaarplan
taalcoörd/ taalbeleidsgroep	Opstellen nieuw taalbeleidsplan	idem	Evaluëren en Opstellen jaarplan	idem	Evaluëren en Opstellen jaarplan	idem	Evaluëren en opstellenjaarplan
dir	samenhangend systeem van toetsen en procedures toepassen om Iln te volgen	dir	samenhangend systeem van toetsen en procedures toepassen om Iln te volgen	dir	samenhangend systeem van toetsen en procedures toepassen om Iln te volgen	dir	samenhangend systeem van toetsen en procedures toepassen om Iln te volgen
schooljaar 2011-2012		Schooljaar 2012-2013		Schooljaar 2013-2014		Schooljaar 2014-2015	
dir/ib-er	inzicht krijgen in en adequaat handelen op analyses van gegevens	dir/ib-er	inzicht krijgen in en adequaat handelen op analyses van gegevens	dir/ib-er	inzicht krijgen in en adequaat handelen op analyses van gegevens	dir/ib-er	inzicht krijgen in en adequaat handelen op analyses van gegevens
dir/ib-er/lkr / UT	uitvoering geven aan prestatiefeedback en goalsetting	dir/ib-er/lkr/UT	uitvoering geven aan prestatiefeedback en goalsetting	dir/ib-er/lkr /UT	uitvoering geven aan prestatiefeedback en goalsetting	dir/ib-er/lkr /UT	uitvoering geven aan prestatiefeedback en goalsetting

dir/ib-er	toepassen van een effectieve evaluatiecyclus LOVS en daarop anticiperen	dir/ib-er	toepassen van een effectieve evaluatiecyclus LOVS en daarop anticiperen	dir/ib-er	toepassen van een effectieve evaluatiecyclus LOVS en daarop anticiperen	dir/ib-er	toepassen van een effectieve evaluatiecyclus LOVS en daarop anticiperen
dir/seminarium	Borgingsdocument- en op- en vaststellen	dir/seminarium	Borgingsdocument- en op –en vaststellen	dir/seminarium	Borgingsdocument- en op- en vaststellen	dir/	Borgingsdocument- en op-en vaststellen
dir	zelfevaluatie op normindicatoren	dir	zelfevaluatie op normindicatoren	dir	zelfevaluatie op normindicatoren	dir	zelfevaluatie op normindicatoren
De school heeft een duidelijk zorgprofiel met aanname beleid. De school heeft een zorgplan en jaarplannen volgens het PDCA model							
schooljaar 2011-2012		Schooljaar 2012-2013		Schooljaar 2013-2014		Schooljaar 2014-2015	
wie	activiteit	wie	activiteit	wie	activiteit	wie	activiteit
dir	inzicht verwerven in de sociaal maatschappelijke context van de wijk i.c. de (ouders van) de leerling	dir	-inzichten afstemmen op onderwijsaanbod	dir	verwoorden en toepassen van helder aannamebeleid conform gestelde in beleidsplan sociale integratie	dir	verwoorden en toepassen van helder aannamebeleid conform gestelde in beleidsplan sociale integratie
do / dir	gezamenlijk opstellen van een beleidsplan sociale integratie	dir	verwoorden en toepassen van helder aannamebeleid conform gestelde in beleidsplan sociale integratie				
do / dir	invoeringstraject vaststellen van aspecten uit het beleidsplan	dir	meting	dir	meting	dir	meting

ib-er, dir	Maken van een nieuw Zorgplan 2011-2015	ib-er,dir	Evaluatie jaarplan 2011-2012, nieuw jaarplan	Ib, dir	Evaluatie jaarplan 2012-2013, nieuw jaarplan	Ib,dir	Evaluatie jaarplan 2013-2014, nieuw jaarplan
ib-er, dir	Voorbereiding op certificering niveau 2	ib-er, dir/visita-tieteam	Visitatie voor certificering niveau 2				
dir/ib	Er wordt een instrument gehanteerd om de ontwikkelingen van de sociale competenties te meten/volgen						
dir/ib	Analyseren opbrengstgegevens monitor en activiteiten weergeven in plan van aanpak.	dir/ib	Analyseren opbrengstgegevens monitor en activiteiten weergeven in plan van aanpak.	dir/ib	Analyseren opbrengstgegevens monitor en activiteiten weergeven in plan van aanpak.	dir/ib	Analyseren opbrengstgegevens monitor en activiteiten weergeven in plan van aanpak.
dir	Verslaglegging in schooljaarverslag.	dir/ib	Verslaglegging in schooljaarverslag.	dir/ib	Verslaglegging in schooljaarverslag.	dir/ib	Verslaglegging in schooljaarverslag.
dir	grenzen vaststellen m.b.t. aannemen van leerlingen met een spec. onderwijsbehoefte (zorgprofiel)	dir	systematiek ontwikkelen van aanname c.q. doorverwijzen van leerlingen met spec. onderwijs behoefte	dir	Uitvoering geven aan zorgplicht		

dir	scholings- c.q. schoolontwikkelingsplan opstellen om te komen tot de gewenste deskundigheid van het team (relatie zorgprofiel)	dir	volgen van de ontwikkelingen vast- en voorgesteld door de SWV				
dir	volgen van de ontwikkelingen vast- en voorgesteld door de SWVen						
		dir	duidelijke omschrijving aannamebeleid in de schoolgids				
De school heeft een visie op ICT. ICT wordt ingezet als hulpmiddel om de onderwijskwaliteit te verhogen.							
schooljaar 2011-2012		Schooljaar 2012-2013		Schooljaar 2013-2014		Schooljaar 2014-2015	
wie	activiteit	wie	activiteit	wie	activiteit	wie	activiteit
ict-er, dir	Jaarplan opstellen en evalueren	ict-er, dir	Jaarplan opstellen en evalueren.	ict-er, dir	Jaarplan opstellen en evalueren	ict-er, dir	Jaarplan opstellen en evalueren.
i-coach	i-coach begeleidt lkr gr 1 t/m 8						
lkr, ict-er	inzet van ICT t.b.v. Opbrengstgericht werken in de klassen /school	lkr, ict-er	inzet van ICT t.b.v. Opbrengstgericht werken in de klassen /school	lkr, ict-er	inzet van ICT t.b.v. Opbrengstgericht werken in de klassen /school	lkr, ict-er	inzet van ICT t.b.v. Opbrengstgericht werken in de klassen /school

Dir/ict-er	visie op ICT in schoolontwikkelingsplan inbedden						
ict-er, dir	zelfevaluatie opzetten om de effecten te onderzoeken van de inzet van ICT hulpmiddelen	ict-er, dir	zelfevaluatie opzetten om de effecten te onderzoeken van de inzet van ICT hulpmiddelen	ict-er/ib-er	uitvoeren van de zelfevaluatie m.b.t. de inzet en effecten van ICT hulpmiddelen		Maken van ICT beleidsplan 2014-2019
De leerkracht hanteert coöperatieve werkvormen							
schooljaar 2011-2012		Schooljaar 2012-2013		Schooljaar 2013-2014		Schooljaar 2014-2015	
wie	activiteit	wie	activiteit	wie	activiteit	wie	activiteit
lkr	De lkr hanteert 2 coöperatieve werkvormen	lkr	De lkr hanteert 4 coöperatieve werkvormen	lkr, dir	Borgen coöperatieve werkvormen in borgingsdocument.	documenteigenaar, dir	Borgingsdocument actualiseren.
School heeft methodes op gebied van wereldoriëntatie, bewegingsonderwijs en creatieve vakken die ervoor zorg dragen dat kinderen geprikkeld worden.							
schooljaar 2011-2012		Schooljaar 2012-2013		Schooljaar 2013-2014		Schooljaar 2014-2015	
wie	activiteit	wie	activiteit	wie	activiteit	wie	activiteit
dir, commissie	Methode voor natuur en techniek uitzoeken	Dir, commissie	Implementeren Methode: natuur en techniek				
dir, commissie	Evaluatie van cultuuronderwijs en eventueel plan bijstellen					dir, commissie	Implementeren creatieve vakken
dir, commissie Sport Deventer., lkr	Projectplan spelen en beweegplezier implementeren	dir, commissie Sport Dev.	Evalueren van projectplan en bewegingsonderwijs plan aanpassen	dir, ib-er, commissie	Projectplan integreren	dir, ib-er, commissie	Evalueren en jaarplan opstellen

De leerlijnen zijn duidelijk en leerkrachten houden rekening met leerstijlen en onderwijsbehoeften van leerlingen. Er kunnen ontwikkelingsperspectieven worden opgesteld							
schooljaar 2011-2012		Schooljaar 2012-2013		Schooljaar 2013-2014		Schooljaar 2014-2015	
wie	activiteit	wie	activiteit	wie	activiteit	wie	activiteit
Lkr	Het werken op 3 niveaus bij rekenen, lezen en spelling	Lkr	Het werken op 3 niveaus bij rekenen, lezen en spelling, begr. lezen	Lkr	Het werken op 3 niveaus bij rekenen, lezen en spelling, begr. lezen en taal	Lkr	Het werken op 3 niveaus bij rekenen, lezen en spelling, begr. lezen en taal
Lkr/ib-er	Kennen en toepassen van de leerlijnen en tussendoelen	Lkr/Sine Limite	Kennen en toepassen van de leerlijnen en tussendoelen en ontwikkelingsperspectieven kunnen opstellen	Lkr/Sine Limite	Kennen en toepassen van de leerlijnen en tussendoelen en ontwikkelingsperspectieven kunnen opstellen	Lkr/Sine Limite	Kennen en toepassen van de leerlijnen en tussendoelen en ontwikkelingsperspectieven kunnen opstellen
Dir/ib-er	Opstellen plan van aanpak adaptief onderwijs en borgingsdocumenten	dir	Uitvoering geven aan onderdelen plan van aanpak gekoppeld aan schoolontwikkelingsplan	dir	Uitvoering geven aan onderdelen plan van aanpak gekoppeld aan schoolontwikkelingsplan	dir	Uitvoering geven aan onderdelen plan van aanpak gekoppeld aan schoolontwikkelingsplan

Centrale doel: 2) De school werkt samen met betekenisvolle partners.

Een herkenbaar eigen onderwijsconcept met inzet van partners

schooljaar 2011-2012		Schooljaar 2012-2013		Schooljaar 2013-2014		Schooljaar 2014-2015	
wie	activiteit	wie	activiteit	wie	activiteit	wie	activiteit
Dir	Opzetten van arrangementen met pedagogische partners	Dir	Tevredenheid meten samenwerking/ arrangementen partners en dienovereenkomstig handelen	Dir	Tevredenheid meten samenwerking/ arrangementen partners en dienovereenkomstig handelen		
		Dir	Evaluatie samenwerking	Dir	Evaluatie samenwerking	dir	Evaluatie samenwerking
dir	onderzoeken met welke partners zinnige en zinvolle relaties aangegaan kunnen worden om de opvang van kinderen te kunnen realiseren	Dir/cvb	uitvoering geven aan een partnership met een zinvolle partij (convenant afsluiten voor een korte periode met jaarlijkse evaluatie)				
dir	onderzoeken in hoeverre deze samenwerking nuttig kan zijn om onderwijsachterstanden te verkleinen	Dir/cvb	oudertevredenheid peilen m.b.t. de ingezette samenwerking	dir	meten in hoeverre de samenwerking bijdraagt aan het verkleinen van (een aspect) van onderwijsachterstand		

dir	komen tot afspraken met zinvolle relaties en daar een partnership mee voorbereiden						
Er wordt beleid opgesteld om een doorgaande lijn te krijgen op het gebied van Voor en Vroegschoolse Educatie.							
schooljaar 2011-2012		Schooljaar 2012-2013		Schooljaar 2013-2014		Schooljaar 2014-2015	
wie	activiteit	wie	activiteit	wie	activiteit	wie	activiteit
dir, ib-er, coördinator peuterspeelzaal / openbare school	-Start opstellen beleid VVE, doorgaande lijn	idem	Uitvoeren beleid VVE doorgaande lijn	lkr, peuterleidster/ib-er	Uitvoeren doorgaande lijn.	lkr, peuterleidster	-itvoeren doorgaande lijn.
						ib-er, dir	Borgen doorgaande lijn
Het speel-en beweegplezier van het kind binnen school en in zijn vrije tijd							
schooljaar 2011-2012		Schooljaar 2012-2013		Schooljaar 2013-2014		Schooljaar 2014-2015	
wie	activiteit	wie	activiteit	wie	activiteit	wie	activiteit
Raster/ Speeltuin commissie Werkgroep gym combinatie-functionaris sport service	Het creëren van een gezamenlijke visie op het stimuleren van bewegen.						

Raster/ Speeltu n commissie Werkgroep gym combinatie- functionaris sport service	Het uitvoeren van het projectplan	idem	Het uitvoeren van het projectplan en evalueren	idem	Opstellen van een voortgangsproject en uitvoeren	idem	Uitvoeren voortgangsprojectpla n en evalueren
De school werkt nauw samen met de BSO.							
schooljaar 2011-2012		Schooljaar 2012-2013		Schooljaar 2013-2014		Schooljaar 2014-2015	
wie	activiteit	wie	activiteit	wie	activiteit	wie	activiteit
dir, ib-er, coördinator peuter- speelzaal/Raste r/ Sine Limite / openbare school	Uitvoering geven aan projectplan en werkplan Brede school	dir, ib-er, coördinator peuter- speelzaal/Ras ter/ Sine Limite	Uitvoering geven aan projectplan en werkplan evalueren en bijstellen	dir, ib-er, coördinator peuter- speelzaal/Ras ter/ Sine Limite	Uitvoering geven aan projectplan en werkplan evalueren en bijstellen	dir, ib-er, coördinator peuter- speelzaal/Ras ter/ Sine Limite	Uitvoering geven aan projectplan en werkplanevalueren en bijstellen
		openbare school	Overdragen van ervaringen				
Invoeren van het continurooster							
schooljaar 2011-2012		Schooljaar 2012-2013		Schooljaar 2013-2014		Schooljaar 2014-2015	
wie	activiteit	wie	activiteit	wie	activiteit	wie	activiteit
Werkgroep/MR /dir	Onderzoeken naar de mogelijkheden om over te gaan tot een continurooster. Maken van een plan van aanpak voor het continurooster	Dir/MR/lkr/ ouders	Invoering van het continurooster	Dir/lkr/MR/ ouders	Evalueren en bijstellen van het plan van aanpak		
Visie op personeel							

Er is een professionele cultuur. Dat betekent dat iedere medewerker zich zo optimaal mogelijk kan ontwikkelen. Bouwstenen zijn daarbij relatie, autonomie en competentie

De individuele kwaliteiten van leraren worden efficiënt en effectief benut

schooljaar 2011-2012		Schooljaar 2012-2013		Schooljaar 2013-2014		Schooljaar 2014-2015	
wie	activiteit	wie	activiteit	wie	activiteit	wie	activiteit
Dir/lkr	houden van functioneringsgesprekken / beoordelingsgesprekken volgens gesprekcyclus	dir/lkr	houden van functioneringsgesprekken / beoordelingsgesprekken volgens gesprekcyclus	dir/lkr	houden van functioneringsgesprekken / beoordelingsgesprekken volgens gesprekcyclus	dir/lkr	houden van functioneringsgesprekken / beoordelingsgesprekken volgens gesprekcyclus
Dir/lkr	-1 of 2 POPS per jaar	Dir/lkr	-1 of 2 POPS per jaar	Dir/lkr	-1 of 2 POPS per jaar	Dir/lkr	-1 of 2 POPS per jaar
				lkr	uitbreiding van bekwaamheidsdossier tot portfolio	lkr	alle lkr hebben volledig bekwaamheidsdossier + portfolio
Dir	door het voeren van goed taakbeleid een takenlijst opstellen	dir	door het voeren van goed taakbeleid een takenlijst opstellen	dir	door het voeren van goed taakbeleid een takenlijst opstellen	dir	door het voeren van goed taakbeleid een takenlijst opstellen

Er is een professionaliseringslag gemaakt. Leerstof aanbod wordt in 50% van de tijd gedifferentieerd aangeboden

schooljaar 2011-2012		Schooljaar 2012-2013		Schooljaar 2013-2014		Schooljaar 2014-2015	
wie	activiteit	wie	activiteit	wie	activiteit	wie	activiteit
Lkr	op drie niveaus aanbieden van onderwijs	Lkr	op drie niveaus aanbieden van onderwijs	Lkr	op drie niveaus aanbieden van onderwijs	Lkr	op drie niveaus aanbieden van onderwijs
Dir/ib	klassenbezoek met kijkwijzer alle lkr	Dir/ib	klassenbezoek met kijkwijzer alle lkr	Dir/ib	klassenbezoek met kijkwijzer alle lkr	Dir/ib	klassenbezoek met kijkwijzer alle lkr
Dir/ib	volgen van training OGW	Dir/ib	volgen van training OGW	Dir/ib	volgen van training OGW	Dir/ib	volgen van training OGW
Dir/ib/lkr / UT	Delen van kennis en kennis overdragen	Dir/ib/lkr / UT	Delen van kennis en kennis overdragen	Dir/ib/lkr / UT	Delen van kennis en kennis overdragen	Dir/ib/lkr / UT	Delen van kennis en kennis overdragen

Onze school voert een toekomstgericht personeelsbeleid, waarbij de lange termijndoelen van de school gewaarborgd worden.							
schooljaar 2011-2012		Schooljaar 2012-2013		Schooljaar 2013-2014		Schooljaar 2014-2015	
wie	activiteit	wie	activiteit	wie	activiteit	wie	activiteit
Dir	Actualiseren van het schoolprofiel	Dir	Actualiseren van het schoolprofiel	Dir	Actualiseren van het schoolprofiel	Dir	Actualiseren van het schoolprofiel
Dir	Percentage LB functie hanteren volgens Quo Vadis beleid	dir	Percentage LB functie hanteren volgens Quo Vadis beleid	dir	Percentage LB functie hanteren volgens Quo Vadis beleid	dir	Percentage LB functie hanteren volgens Quo Vadis beleid
dir	Nascholingsbeleid wordt beschreven en vastgelegd						
Tevredenheid van de professionele cultuur is 80 %. Tevredenheid wordt gemeten met de kwaliteitskaarten van WMK-PO							
schooljaar 2011-2012		Schooljaar 2012-2013		Schooljaar 2013-2014		Schooljaar 2014-2015	
wie	activiteit	wie	activiteit	wie	activiteit	wie	activiteit
dir	Plan van aanpak maken						Evalueren en bijstellen van plan van aanpak
dir	Uitvoeren van plan van aanpak en afname van WMK-PO kwaliteitskaarten	dir	Uitvoeren van plan van aanpak en afname van WMK-PO kwaliteitskaarten	dir	Uitvoeren van plan van aanpak en afname van WMK-PO kwaliteitskaarten		
Tenminste 80% van de leraren voldoet aan de competenties zoals vastgesteld zijn in de wet BIO							
schooljaar 2011-2012		Schooljaar 2012-2013		Schooljaar 2013-2014		Schooljaar 2014-2015	
wie	activiteit	wie	activiteit	wie	activiteit	wie	activiteit
Dir	beschrijving beleid tav competentiemanagement	Dir	toepassen beleid tav competentiemanagement	dir	evaluatie en bijstelling beleid tav competentiemanagement	Dir	implementatie aangepast beleid tav competentiemanagement
Dir	Invoeren beleid tav van reflectie en	Lkr	Uitvoeren beleid tav van reflectie en	Lkr	Uitvoeren beleid tav van reflectie en	Lkr	Uitvoeren beleid tav van reflectie en

	feedback		feedback		feedback		feedback
Dir/lkr	Invoeren van nieuw gespreks-formulier en toepassen	Lkr/dir	Toepassen van een nieuw gespreksformulier-	Lkr/dir	Toepassen van een nieuw gespreksformulier-	Lkr/dir	Toepassen van een nieuw gespreksformulier-
De leerkrachten functioneren op een goed niveau. Ze kunnen goed omgaan met gedrag- en leerproblemen.							
schooljaar 2011-2012		Schooljaar 2012-2013		Schooljaar 2013-2014		Schooljaar 2014-2015	
wie	activiteit	wie	activiteit	Wie	activiteit	wie	activiteit
Lkr	Leerkrachten maken analyses van toetsgegevens en observaties. Zij kunnen acties bepalen en omzetten in plannen	Lkr	Leerkrachten maken analyses van toetsgegevens en observaties. Zij kunnen acties bepalen en omzetten in plannen	Lkr	Leerkrachten maken analyses van toetsgegevens en observaties. Zij kunnen acties bepalen en omzetten in plannen	Lkr	Leerkrachten maken analyses van toetsgegevens en observaties. Zij kunnen acties bepalen en omzetten in plannen
Lkr	Collega's geven elkaar feedback	Lkr	Collega's geven elkaar feedback	Lkr	Collega's geven elkaar feedback	Lkr	Collega's geven elkaar feedback
Lkr/ib	Het instrument "Zien" wordt doelmatig ingezet en optimaal gebruikt	Lkr/ib	Het instrument "Zien" wordt doelmatig ingezet en optimaal gebruikt	Lkr/ib	Het instrument "Zien" wordt doelmatig ingezet en optimaal gebruikt	Lkr/ib	Het instrument "Zien" wordt doelmatig ingezet en optimaal gebruikt

## Visie op marketing

Adwaita heeft een krachtig schoolprofiel . Het biedt duidelijkheid aan ouders/ verzorgers en zet de school duidelijk op de kaart.

Het oudertevredenheidsonderzoek laat een score van 80% zien op onderwijsresultaten

schooljaar 2011-2012		Schooljaar 2012-2013		Schooljaar 2013-2014		Schooljaar 2014-2015	
wie	activiteit	wie	activiteit	wie	activiteit	wie	activiteit
dir	plan van aanpak opstellen	dir	plan van aanpak volgen en evalueren	dir	plan van aanpak volgen en evalueren Enquête oudertevredenheid	dir	plan van aanpak opstellen

Het onderwijsschoolprofiel staat duidelijk beschreven in de schoolgids en op de website

schooljaar 2011-2012		Schooljaar 2012-2013		Schooljaar 2013-2014		Schooljaar 2014-2015	
wie	activiteit	wie	activiteit	wie	activiteit	wie	activiteit
Dir/ict	Opzetten van een nieuwe website	dir	schoolgids en website updaten	dir	schoolgids en website updaten	dir	schoolgids en website updaten
dir	update van de schoolgids						

In het schooljaar 2014-2015 staat het brede school concept er volgens werkplan en heeft een krachtig profiel dat aansluit bij het onderwijs dat de school biedt.

schooljaar 2011-2012		Schooljaar 2012-2013		Schooljaar 2013-2014		Schooljaar 2014-2015	
wie	activiteit	wie	activiteit	wie	activiteit	wie	activiteit
Dir /Raster / Sport Service / SineLimite / Brede schoolpartners	Op wijkniveau worden betekenisvolle pedagogische partners bijeen gebracht in brede school verband.						

Dir /Raster /	Er wordt gewerkt						
---------------	------------------	--	--	--	--	--	--

Sport Service / SineLimite / Brede schoolpartners	volgens het werkplan brede school, projectplan Speel en Beweeg en een plan van Sine Limite rondom brede zorg						
		dir	evaluatie van de projectplannen en bijstellen	dir	evaluatie van de projectplannen en bijstellen	dir	evaluatie van de projectplannen en bijstellen
De visie van de school kan door elke leerkracht worden verwoord en kan de klantvoordelen van de school uitdragen							
schooljaar 2011-2012		Schooljaar 2012-2013		Schooljaar 2013-2014		Schooljaar 2014-2015	
wie	activiteit	wie	activiteit	wie	activiteit	wie	activiteit
Dir / team	Bespreken van schoolondernemersplan en het jaarplan. Doelstellingen worden voor het jaar vastgesteld	Dir /team	Bespreken van het schoolonderne-mersplan en jaar-plan. Doelstellingen worden voor het jaar vastgesteld	dir	Bespreken van het schoolonderne-mersplan en jaar-plan. Doelstellingen worden voor het jaar vastgesteld	dir	Evaluatie van de plannen en bijstellen
Dir / team	Bij contactmomenten worden de doelstellingen uitgedragen( zie communicatie)	Dir / team	Bij contactmomen-ten worden de doelstellingen uitgedragen( zie communicatie)	Dir / team	Bij contactmomen-ten worden de doelstellingen uitgedragen( zie communicatie)	Dir / team	Bij contactmomen-ten worden de doelstellingen uitgedragen( zie communicatie)
Inschakelen van media om de school te profileren.							
schooljaar 2011-2012		Schooljaar 2012-2013		Schooljaar 2013-2014		Schooljaar 2014-2015	
wie	activiteit	wie	activiteit	wie	activiteit	wie	activiteit
Dir/pr-lid	Bij activiteiten en bijzonderheden de media inschakelen	Dir/pr-lid	Bij activiteiten en bijzonderheden de media inschakelen	Dir/pr-lid	Bij activiteiten en bijzonderheden de media inschakelen	Dir/pr-lid	Bij activiteiten en bijzonderheden de media inschakelen
Visie op communicatie							

Er moet op een professionele, doelmatige, doel(groep)gerichte en transparante wijze gecommuniceerd worden.

schooljaar 2011-2012		Schooljaar 2012-2013		Schooljaar 2013-2014		Schooljaar 2014-2015	
wie	activiteit	wie	activiteit	wie	activiteit	wie	activiteit
Dir/ict-er	website vernieuwen, evaluatie nieuwsbrief	Dir/ict-er	update website, bijstellen nieuwsbrief	Dir/ict-er	update website	Dir/ict-er	update website
dir	plan ouderbeleid maken met daarin opgenomen info-avonden, inloopochtenden en ouderavonden	dir	uitvoeren plan ouderbeleid	dir	communicatie-plan integreren in ouderbeleidsplan	dir	uitvoeren totale plan
De interne en externe communicatie moet planmatig gebeuren en wordt vastgelegd in een communicatieplan. In 2014-2015 is er een tevredenheid van 80%							
schooljaar 2011-2012		Schooljaar 2012-2013		Schooljaar 2013-2014		Schooljaar 2014-2015	
wie	activiteit	wie	activiteit	wie	activiteit	wie	activiteit
Dir/CVB	communicatieplan wordt vastgesteld op bovenschoolsniveau	Dir	communicatieplan opstellen op schoolniveau	dir	communicatieplan integreren in ouderbeleidsplan	dir	uitvoeren totale plannen evalueren met Kwaliteitskaarten van WMK-PO
		Dir/externe begeleiding		Basiscommunicatie, in gesprek met ouders, in gesprek met de leerling en groepsgesprekken		dir	ouderenquête

De school plant jaarlijks een ouderavond om de ouders te informeren over de doelen die de school nastreeft							
schooljaar 2011-2012		Schooljaar 2012-2013		Schooljaar 2013-2014		Schooljaar 2014-2015	
wie	activiteit	wie	activiteit	wie	activiteit	wie	activiteit
dir/team	op de info-avond worden de plannen/doelen van het schooljaar besproken	dir/team	op de info-avond worden de plannen/doelen van het schooljaar besproken	dir/team	op de info-avond worden de plannen/doelen van het schooljaar besproken	dir/team	op de info-avond worden de plannen/doelen van het schooljaar besproken
dir/team	schriftelijk worden de doelen vastgelegd in het jaarplan en de evaluatie wordt weergegeven in het jaarverslag	dir/team	schriftelijk worden de doelen vastgelegd in het jaarplan en de evaluatie wordt weergegeven in het jaarverslag	dir/team	schriftelijk worden de doelen vastgelegd in het jaarplan en de evaluatie wordt weergegeven in het jaarverslag	dir/team	schriftelijk worden de doelen vastgelegd in het jaarplan en de evaluatie wordt weergegeven in het jaarverslag

## Visie op Identiteit

Adwaita is een katholieke buurtschool die een afspiegling vormt van de maatschappij. Een kansrijke omgeving waar alle kinderen optimaal tot ontplooiing komen.

Adwaita is een katholieke brede buurtschool die een kansrijke omgeving scheidt

schooljaar 2011-2012		Schooljaar 2012-2013		Schooljaar 2013-2014		Schooljaar 2014-2015	
wie	activiteit	wie	activiteit	wie	activiteit	wie	activiteit
Dir, werkgroep levensbeschouwing	Jaarlijks wordt er een jaarplan opgesteld en 2 thema-teamvergaderingen vastgesteld	Dir,	Jaarlijks wordt een jaarplan opgesteld en 2 thema-teamvergaderingen vastgesteld	Dir,	Jaarlijks wordt een jaarplan opgesteld en 2 thema-teamvergaderingen vastgesteld	Dir,	Jaarlijks wordt een jaarplan opgesteld en 2 thema-teamvergaderingen vastgesteld
werkgroep levensbeschouwing	Er wordt samengewerkt met brede buurtschool partners	Werkgroep	Er wordt samengewerkt met brede buurtschool partners	Werkgroep	Er wordt samengewerkt met brede buurtschool partners	Werkgroep	Er wordt samengewerkt met brede buurtschool partners

Adwaita heeft de faciliteiten voor hoge opbrengsten

schooljaar 2011-2012		Schooljaar 2012-2013		Schooljaar 2013-2014		Schooljaar 2014-2015	
wie	activiteit	wie	activiteit	wie	activiteit	wie	activiteit
Dir/team / Externe begeleiding	Er wordt verbeterplan opgesteld om te komen tot hogere opbrengsten	Dir/ Team	Plan evalueren en bijstellen	Dir /team	Plan evalueren en bijstellen	Dir/ Team	Plan evalueren en bijstellen

De school is een veilige plek om te zijn en om te groeien

schooljaar 2011-2012		Schooljaar 2012-2013		Schooljaar 2013-2014		Schooljaar 2014-2015	
wie	activiteit	wie	activiteit	wie	activiteit	wie	activiteit
Dir	Enquête veiligheid	Dir/	Bijstellen plannen van aanpak en uitvoeren	dir	Bijstellen plannen van aanpak en uitvoeren	dir	Bijstellen plannen van aanpak en uitvoeren
Preventie	-opstellen plan van						

medewerker	aanpak RIE						
Vertrouwens personen	Implementeren nieuw schoolveiligheidsplan						
Vertrouwens personen	opstellen pestprotocol						
De school in beweging							
schooljaar 2011-2012		Schooljaar 2012-2013		Schooljaar 2013-2014		Schooljaar 2014-2015	
wie	activiteit	wie	activiteit	wie	activiteit	wie	activiteit
Team	Uitvoeren van projectplan	Team	Uitvoeren van projectplan en evalueren	Team	Opstellen van nieuw van projectplan	Team	Uitvoeren van projectplan
Raster / Sport Service / Ouders	Volgen van de ontwikkelingen en meebewegen	Raster / Sport Service / Ouders	Volgen van de ontwikkelingen en meebewegen	Raster / Sport Service / Ouders	Volgen van de ontwikkelingen en meebewegen	Raster / Sport Service / Ouders	Volgen van de ontwikkelingen en meebewegen

## Visie op Organisatie

Centrale doel: De school is een professionele organisatie.

schooljaar 2011-2012		Schooljaar 2012-2013		Schooljaar 2013-2014		Schooljaar 2014-2015	
Wie	Activiteit	Wie	Activiteit	Wie	Activiteit	Wie	Activiteit
Dir	Opstellen van een jaarverbeterplan op basis van het schoolondernemersplan. Hierin zijn opgenomen momenten van planning, uitvoering, evaluatie en bijstelling door het jaar heen.	idem	idem	idem	idem	idem	idem
Het plan opbrengstgericht werken wordt 2 keer per jaar geëvalueerd en er worden doelen geformuleerd. Er worden hoge doelen aan de citotoetsen gesteld boven de inspectienorm, passend bij de jaargroep.							
schooljaar 2011-2012		Schooljaar 2012-2013		Schooljaar 2013-2014		Schooljaar 2014-2015	
Wie	Activiteit	Wie	Activiteit	Wie	Activiteit	Wie	Activiteit
Dir/Ib/Ikr	Leerkrachten maken analyses van toetsgegevens en observaties. Zij kunnen acties bepalen en omzetten in plannen	idem	idem	idem	idem	idem	idem
Dir/Ib/Ikr	Het maken van halfjaarlijkse groepsplannen	idem	idem	idem	idem	idem	idem
Dir/Ib/Ikr	Het opstellen van doelen n.a.v. vaardigheidsscores	idem	idem	idem	idem	idem	idem

De school stelt een beleidsplan Voor en Vroegschoolse Educatie (VVE) op (leeftijd vier tot en met zes jarigen), er is een doorgaande lijn beschreven							
schooljaar 2011-2012		Schooljaar 2012-2013		Schooljaar 2013-2014		Schooljaar 2014-2015	
Wie	Activiteit	Wie	Activiteit	Wie	Activiteit	Wie	Activiteit
Dir/OB-lkr/PSZ-leidster	-structureel overleg met peuterspeelzaalleidsters en kinderdagverblijfleidsters	idem	idem	idem	idem	idem	idem
Dir/OB-lkr/PSZ-leidster	-Invoering van nieuw overdrachtsdossier						
		Dir/OB-lkr/PSZ-leidster	-Opstellen beleidsplan	Dir/OB-lkr/PSZ-leidster	uitvoeren beleidsplan	Dir/OB-lkr/PSZ-leidster	uitvoeren beleidsplan
De school wil gevisiteerd worden voor fase 2 op WSNS niveau. De school zorgt dat aan alle voorwaarden om in aanmerking te komen voor certificering 2 wordt voldaan.							
schooljaar 2011-2012		Schooljaar 2012-2013		Schooljaar 2013-2014		Schooljaar 2014-2015	
Wie	Activiteit	Wie	Activiteit	Wie	Activiteit	Wie	Activiteit
Ib/dir	De zorgstructuur op schoolniveau volledig in kaart brengen in het nieuwe zorplan en daar uitvoering aan geven	Dir/ib	Implementatie en uitvoeren van het bijgestelde zorgplan			Lkr/ib/dir	Uitvoeren van de zorgstructuur
		Dir/ib / Visitatie-team	visitatie door een team samengesteld door Sine Limite	Lkr/ib/dir	Uitvoeren van de zorgstructuur en doelen bijstellen n.a.v. de visitatie		
		Dir/ib / Visitatie-team	Visiteren op andere scholen				
		Dir/Ib/Lkr	Collegiale visitatie	Lkr/ib/dir	Collegiale visitatie	Dir/ib/lkr	Collegiale visitatie
Er is een werkplan Brede school met duidelijke doelen							

schooljaar 2011-2012		Schooljaar 2012-2013		Schooljaar 2013-2014		Schooljaar 2014-2015	
Wie	Activiteit	Wie	Activiteit	Wie	Activiteit	Wie	Activiteit
dir, ib-er, coördinator peuterspeelzaal/ Raster/ Sine Limite / openbare school	Op wijkniveau worden betekenisvolle pedagogische partners bijeen gebracht in brede school verband.	idem	Op wijkniveau worden betekenisvolle pedagogische partners bijeen gebracht in brede school verband.	idem	Op wijkniveau worden betekenisvolle pedagogische partners bijeen gebracht in brede school verband.	idem	Op wijkniveau worden betekenisvolle pedagogische partners bijeen gebracht in brede school verband.
dir, ib-er, coördinator peuterspeelzaal/ Raster/ Sine Limite / openbare school	Er wordt gewerkt volgens het werkplan brede school, dat jaarlijks wordt geëvalueerd en bijgesteld	idem	Er wordt gewerkt volgens het werkplan brede school, dat jaarlijks wordt geëvalueerd en bijgesteld	idem	Er wordt gewerkt volgens het werkplan brede school, dat jaarlijks wordt geëvalueerd en bijgesteld	idem	Er wordt gewerkt volgens het werkplan brede school, dat jaarlijks wordt geëvalueerd en bijgesteld
		dir	Opstellen van dagarrangementen en invoering van het continurooster				

## Visie op Huisvesting

De school is vernieuwend bezig, en ingericht n.a.v. van het nieuwe onderwijs

De school is ingericht op de eisen van het nieuwe onderwijs

schooljaar 2011-2012		Schooljaar 2012-2013		Schooljaar 2013-2014		Schooljaar 2014-2015	
Wie	Activiteit	Wie	Activiteit	Wie	Activiteit	Wie	Activiteit
Werkgroep / Dir	inrichting van het technieklokaal						
Werkgroep / Dir	Visie ontwikkelen op schoolniveau						
dir	Opstellen van schoolspecifieke criteria						
		Dir	aanpassen van de onder- en middenbouwlocatie				
		dir	Monitoring				
				Dir / ICT-er	inrichten van computerruimte middenbouw	dir	Monitoring

De school heeft een plan van aanpak voor de verkeerssituatie rond de locatie Jacob

schooljaar 2011-2012		Schooljaar 2012-2013		Schooljaar 2013-2014		Schooljaar 2014-2015	
Wie	Activiteit	Wie	Activiteit	Wie	Activiteit	Wie	Activiteit
Dir/MR	Opstellen van plan van aanpak / beleid uitzetten	Dir/werk-groep	Uitvoeren van het plan van aanpak	Dir/werkgroep	Uitvoeren van het plan van aanpak	dir	Uitvoeren van het plan van aanpak

De faciliteiten van de gymzaal zijn verbeterd

schooljaar 2011-2012		Schooljaar 2012-2013		Schooljaar 2013-2014		Schooljaar 2014-2015	
Wie	Activiteit	Wie	Activiteit	Wie	Activiteit	Wie	Activiteit
CVB	Aanvraag voor aanpassing van faciliteiten gymzaal	Aannemer	Uitvoering aanpassing van faciliteiten van de gymzaal				

De school en het schoolplein zien er verzorgd uit							
schooljaar 2011-2012		Schooljaar 2012-2013		Schooljaar 2013-2014		Schooljaar 2014-2015	
Wie	Activiteit	Wie	Activiteit	Wie	Activiteit	Wie	Activiteit
Conciërge	Er wordt een logboek bijgehouden t.a.v de veiligheid schoolplein.						
Dir/Team	Taakbeleid wordt aangescherpt t.a.v. orde en netheid	Team	Uitvoeren van de het taakbeleid	Team	Uitvoeren van de het taakbeleid	Team	Uitvoeren van de het taakbeleid

## Visie op financiën

Centrale doel: De school is vernieuwend bezig, dit leidt tot kwaliteitsverbetering en het vergroten van onderwijskundige prestaties

De school heeft jaarlijks een nascholingsbeleid waarin de nadruk wordt gelegd op de teamontwikkeling van de school. Jaarlijks worden er ten minste 5 dagdelen besteed aan teamscholing.

schooljaar 2011-2012		Schooljaar 2012-2013		Schooljaar 2013-2014		Schooljaar 2014-2015	
Wie	Activiteit	Wie	Activiteit	Wie	Activiteit	Wie	Activiteit
dir	opstellen nascholingsplan Opbrengstgericht werken en betere implementatie en borgen van Adaptief onderwijs	dir	opstellen nascholingsplan	dir	opstellen nascholingsplan	dir	opstellen nascholingsplan

De school stelt jaarlijks financiën beschikbaar voor individuele scholing van leerkrachten dat leidt tot kwaliteitsverbetering.

schooljaar 2011-2012		Schooljaar 2012-2013		Schooljaar 2013-2014		Schooljaar 2014-2015	
Wie	Activiteit	Wie	Activiteit	Wie	Activiteit	Wie	Activiteit
dir	Opstellen individueel nascholingsplan n.a.v functioneringsgesprekken en schoolontwikkeling	idem	idem	idem	idem	idem	idem

Er is budget voor het opknappen van de onderbouwlocatie

schooljaar 2011-2012		Schooljaar 2012-2013		Schooljaar 2013-2014		Schooljaar 2014-2015	
Wie	Activiteit	Wie	Activiteit	Wie	Activiteit	Wie	Activiteit
dir	Begroten van budget voor het opknappen van de onderbouwlocatie	dir	Uitvoeren van de activiteiten				

Er is budget voor het opknappen van de onderbouwlocatie							
schooljaar 2011-2012		Schooljaar 2012-2013		Schooljaar 2013-2014		Schooljaar 2014-2015	
Wie	Activiteit	Wie	Activiteit	Wie	Activiteit	Wie	Activiteit
dir	Begroten van budget voor het opknappen van de onderbouwlocatie	dir	Uitvoeren van de activiteiten				
Er wordt geïnvesteerd in leermiddelen en nieuwe methoden							
schooljaar 2011-2012		Schooljaar 2012-2013		Schooljaar 2013-2014		Schooljaar 2014-2015	
Wie	Activiteit	Wie	Activiteit	Wie	Activiteit	Wie	Activiteit
dir	Volgens het plan worden de methoden vernieuwd	Dir	Volgens het plan worden de methoden vernieuwd	dir	Volgens het plan worden de methoden vernieuwd	dir	Volgens het plan worden de methoden vernieuwd
werkgroep	aanschaf methode natuur en techniek	Werkgroep	aanschaf methode geschiedenis		aanschaf methode aardrijkskunde		
Lkr 1-2	Begroting wordt gemaakt voor leermiddelen groep 1-2		Aanschaf van leermiddelen groep1-2				
Er wordt een meerjarenbegroting opgesteld							
schooljaar 2011-2012		Schooljaar 2012-2013		Schooljaar 2013-2014		Schooljaar 2014-2015	
Wie	Activiteit	Wie	Activiteit	Wie	Activiteit	Wie	Activiteit
dir	Opstellen van een meerjarenbegroting incl. investeringsplan	dir	Monitoring en bijstelling	dir	Monitoring en bijstelling	dir	Monitoring en bijstelling

## Bijlage 1

### Gebruikte methoden Adwaita

Vakgebied	Groep	Methode	Extra materiaal	Remediërend/ verrijking
Aanvankelijk lezen	1/2	Kleuterplein Slingertouw	Bas gaat digitaal	Schatkist oud/piramide oud
	3	Veilig leren lezen Slingertouw	computerprogramma	Veilig in stapjes
Technisch lezen	3-8	Tutor lezen Horizontaal lezen Duolezen	Lekker Lezen	Ralfi lezen Connectlezen
Begrijpend lezen	4-8	Nieuwsbegrip Nieuwsbegrip XL	Citoboeken	
Taal	3	Veilig leren lezen	Ambrasoft (computerprogramma)	Stenvert blocs Ajodidact Plustaak taal
	4-8	Taal op Maat		
Spelling	4-8	Taal op Maat spelling	.....	Ambrasoft (computerpr.) Ajodidact Bloon
Rekenen	1/2	Kleuterplein	Wereld in getallen	
	3-8	Wereld in getallen	Pico piccolo Varia Techniek- kisten	Maatwerk (computerpr.) Ambrasoft (computerpr.) Plustaak rekenen Ajodidact Kien
Engels	7-8	Real English		
Schrijven	3 4-8	Schrijven in de basisschool		
Aardrijkskunde	5-8	De blauwe planeet	Informatieboeken Internet (digilessen)	
Geschiedenis	5-8	Een zee van tijd	Informatieboeken Internet (digilessen)	
Biologie	5-8	Wijzer door de natuur		
Verkeer	4-8	Wijzer door het verkeer		
Muziek Drama Tekenen Handvaardigheid	1-8	Moet je doen!		

<b>Vak</b>	<b>Methodes</b>	11/ 12	12/ 13	13/ 14	14/ 15	15/ 16	16/ 17
Taal	Kleuterplein Veilig Leren Lezen Taal op Maat					X X	
Lezen	Begrijpend lezen Studerend lezen				X X		
Engels	Real English	X					
Schrijven	Schrijven in de basischool						
Rekenen	Wereld in Getallen						
Geschiedenis	Een zee van tijd			x			
Aardrijkskunde	De blauwe planeet				x		
Natuur en Techniek	Wijzer door de natuur		X				
Verkeer	Wijzer door het verkeer	X					
Sociaal -emotionele ontwikkeling	Leefstijl						X
Gymnastiek	Bewegen, samen regelen			X			
Levensbeschouwing	Trefwoord projecten		X				

## Bijlage 2

### Kwaliteitsmonitoring

We hanteren de volgende instrumenten om kwaliteit te bewaken:

Overzicht instrumenten externe en interne evaluatie		Aandachtsgebied	Frequentie
Tevredenheidsonderzoek ouders	Opzetten van een gestandaardiseerde vragenlijst gericht op de oudertevredenheid	Omgang/ opbrengst/ veiligheid/	1x per 4 jaar
Tevredenheidsonderzoek leerlingen	Idem voor de kinderen van groep 8	Zie boven en ook Schoolveiligheid/ welbevinden	1 x per jaar.
Jaarevaluatie onderwijskundige ontwikkelingen n.a.v. schooljaarplan	Beleidsvoornemens Voortgang ontwikkelingen	Jaarevaluatie/ aandachtspunten nieuwe schooljaar schoolniveau	1 x per jaar
Onderzoek uitstroomcijfers	Outputinformatie	Eindresultaten	1x per jaar
Rapportages inspectie	PKO, KO	Toetsing vastgestelde indicatoren	Doorlopend
Tevredenheidsonderzoek personeel	WMK-PO	Welbevinden personeel	1 x per 4 jaar
CITO analyse	Opbrengsten van het onderwijs en aanbevelingen	Cognitieve ontwikkeling / onderwijsinhoudelijk	2 x per jaar

### **Bijlage 3**

#### **Overzicht beleidsplannen op schoolniveau**

- Schoolondernemingsplan
- Jaarplan
- Zorgplan
- Taalbeleidsplan
- Rekenbeleidsplan
- Ict-beleidsplan
- Cultuurbeleidsplan
- Werkplan Brede School
- Projectplan Speel-en beweegplezier
- Protocol Veilige School
- Plan van aanpak Arbo
- Schoolformatieplan
- Schoolprofiel
- Nascholingsbeleid
- Taakbeleid